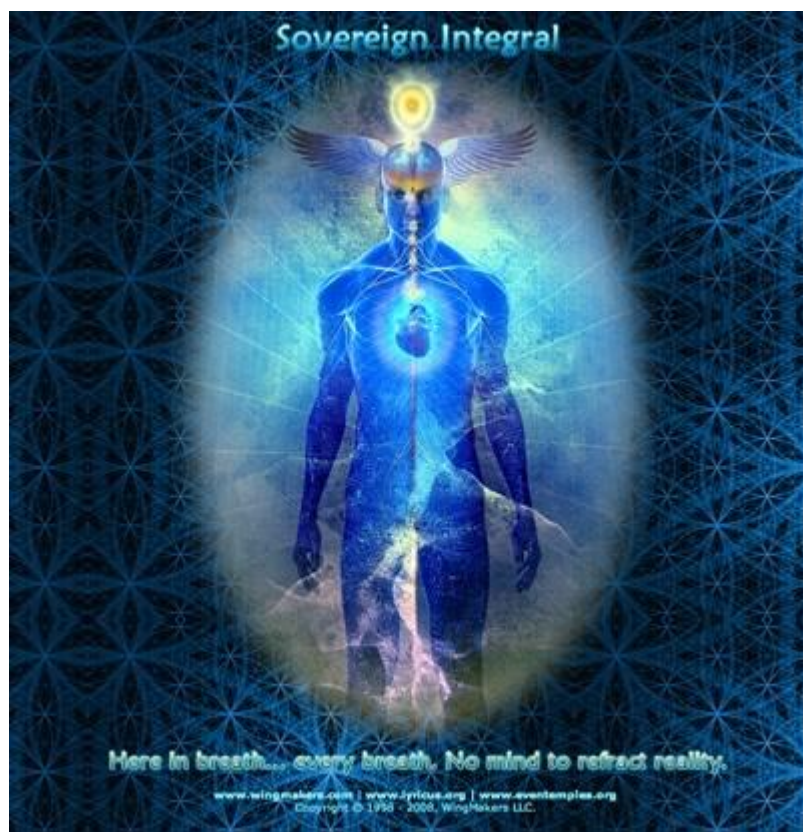




PROJECT CAMELOT INTERVIEW: JAMES

November 2008



**Question 1 de Project Camelot:**

Dans quelle mesure l'histoire des WingMakers est-elle vraie ou fondée sur des faits ?

**Réponse 1 de James:** La partie de l'action qui se déroule sur terre s'appuie sur la technique de la Bi-Location Sensorielle (BLS), similaire dans son concept au « remote viewing » (vision à distance). Pour tout ce qui concerne l'ACIO, les Incunabula, les Illuminati, les secrets liés aux Extra-terrestres, etc., ce scénario est basé sur mes recherches, effectuées à l'aide de cette technique. Les noms, les identités et les lieux en rapport avec ces éléments ont été modifiés afin de se fondre dans l'intrigue mythologique des WingMakers et pour conserver la couverture de ces organismes. Mon but n'était pas de démasquer ces organisations ni

leurs objectifs douteux. J'étais néanmoins conscient que, parmi les lecteurs les plus attachés à la vérité et à sa révélation au grand jour, figuraient de nombreux adeptes de la théorie du complot. Le contexte cosmologique de l'intrigue est mythologique, tandis que les éléments les plus terrestres contenus dans les entretiens avec Neruda sont fondés sur mes expériences de BLS.

---

**Question 2 de Project Camelot:**

Il y a des gens qui, à mesure qu'ils étudient et analysent les événements en cours, sont surtout préoccupés par les messages sombres et décourageants, les alertes à propos de problèmes potentiels majeurs. D'autres, par contre, se concentrent surtout et seulement sur les messages d'espoir et de lumière, et refusent d'héberger et d'accepter les mauvaises nouvelles. Bien que nous n'ayons aucun problème pour incorporer ces deux visions, et que nous comprenions que les modalités de leurs manifestations dépendront de chacun d'entre nous, une partie de notre public penche d'un côté ou de l'autre.

Quelle est votre philosophie propre, ou celle de ceux que vous représentez, concernant ce dilemme, et quelle lumière pouvez-vous donner dans ce débat en cours entre ces deux factions, qui toutes deux se préoccupent profondément du futur de notre monde ?



**Réponse 2 de James :**

Les situations inquiétantes et de mauvais augure de notre monde sont très réelles. Il est impossible d'examiner les politiques des gouvernements dans le monde et d'y trouver quelque cohérence, bienveillance, ou actes éclairés, et de façon générale, d'y voir une intelligence de comportement reflétant égalité et unité.

La famille humaine a été liée/emprisonnée pendant des milliers de générations, retournant à chaque fois vers sa planète Terre natale, dans le souci d'améliorer la domination des générations précédentes, le confort d'existence, le mode de vie et la technologie, tandis que la maturité émotionnelle demeurerait enfouie dans le substrat du viol, des abus sexuels, de l'esclavage, de la guerre, de la mauvaise foi, de l'avidité, de la fraude et de l'imposture des gouvernants, sans oublier une centaine d'autres vices perpétrés par des humains faibles et désabusés, programmés à ne voir que la façade du mental humain et ses systèmes de restriction/limitation.

La famille humaine construit une pyramide de vie manifestée, au travers de milliers de générations, et chaque nouvelle génération bâtit une autre couche – une amélioration de la technologie et du mode de vie. Nous approchons du sommet de cette pyramide, où il ne se trouve plus rien à ajouter. La pyramide est achevée et nous -- chacun d'entre nous -- devons examiner la pyramide que nous avons construite, et nous demander de quelle façon elle illustre notre transcendance, notre vrai Soi.

La pyramide de l'humanité est manifeste dans le monde tridimensionnel, mais elle provient d'un ensemble de constructions défectueuses. Que sont ces constructions ? Qu'est-ce qui les rend défectueuses et imparfaites ? Comment l'humanité a-t-elle fait fausse route, au point de construire des structures de civilisation et de société qui reflètent aussi pauvrement ce que nous sommes réellement ?

Il y a une structure spécifique qui a émergé au cours des millions d'années, pour inciter et conduire l'humanité dans l'état répétitif de bâtisseurs de civilisation défectueux et déficients. Dans le cadre général de vos questions, je dois commencer par définir cette structure, afin de répondre à toutes vos questions de façon suffisamment détaillée, et pour apporter de nouvelles textures et dimensions dans la conversation. Cette structure est connue au sein de (l'Ordre) Lyricus comme celle de la Suppression du Souverain Intégral. Ses neuf composants principaux sont présentés de façon détaillée un peu plus bas. Avant que vous, le lecteur, ne poursuiviez, laissez-moi vous avertir qu'il s'agit d'une analyse directe et brutale de la structure de suppression, et je conseillerais chacun d'entre vous de rester le plus neutre possible en examinant mes réponses. Si vous trouvez que l'information est trop "lourde" ou génère de la peur, laissez-la de côté ou retournez-y plus tard. Cette histoire n'est pas destinée à tout un chacun. Certains se sentiront menacés, et y réagiront avec un sentiment d'alarme, tandis que d'autres auront le sentiment que le sol se dérobe sous leurs pieds. Si vous éprouvez l'une ou l'autre de ces situations, vous pourriez bien ne pas être préparés à affronter ces réalités.



## **La Structure Secrète pour la Suppression du Souverain Intégral**

### Le Système Mental Humain (SMH) :

Le Système Mental Humain est séparé en trois mécanismes fonctionnels principaux : l'inconscient ou mémoire génétique, le subconscient, et le conscient. Ces trois composantes s'entremêlent pour former ce que la plupart des gens appellent la conscience. Le SMH est le voile le plus opaque et le plus déformé qui s'est tenu entre l'humanité et son vrai soi, pervertissant l'expression du soi à l'intérieur des domaines que nous appelons la réalité. L'inconscient, ou mémoire génétique, est le dépositaire de l'humanité entière; le subconscient celui des lignées familiales; et le conscient celui de l'individu. Toutefois, et il est important de comprendre ceci, les modèles à la base de la pensée proviennent essentiellement des structures de conscience du subconscient et de la mémoire génétique. Ainsi, tandis que les individus croient être eux-mêmes individuels, uniques, séparés, et plutôt singuliers, en réalité ils ne le sont pas. Pas dans le contexte du SMH.

Vous pouvez vous concevoir comme une copie de la famille humaine, enveloppée à l'intérieur d'une copie de vos parents et lignées familiales, et placée dans une expression individualisée : vous. Le "Vous" est un SMH individualisé en une expression donnée, mais ses racines sont entièrement plantées dans le sol de l'humanité et de la lignée parentale, le tout étant téléchargé dans le fœtus en développement, avant la naissance.

C'est précisément pourquoi, après dix mille générations, nous continuons de fonctionner suivant les mêmes schémas d'avidité, de séparation, et d'autodestruction. L'image dans le miroir est améliorée et modernisée avec un meilleur "habillement", et des masques plus sophistiqués, mais en dessous, c'est l'image persistante des mêmes sentiments, des mêmes pensées, et des mêmes comportements. L'ingénierie sociale et culturelle conspire, au moyen des systèmes éducatif et de divertissement, à entraîner l'individu au cours de ses années de croissance (entre 3 et 14 ans), activant les programmes et les sous-systèmes du SMH, afin de s'assurer que l'individu est correctement préparé à se conformer à la réalité matricielle de son époque. Et même les non-conformistes, qui s'imaginent être eux-mêmes "en-dehors de la boîte", se trouvent bien, eux aussi, à l'intérieur du périmètre du SMH.

### La Grille de Pouvoir de l'Argent (GPA) :

C'est pour permettre à l'Élite d'exercer un contrôle sur la Grille de Pouvoir de l'Argent, qu'existe en fait le Système Mental Humain. L'Argent est l'objectif premier de l'Élite, car il imprègne de pouvoir ceux qui le possèdent. L'Argent revêt de nombreuses formes, depuis les actifs en métaux précieux et en pétrole, terres et immobilier, minéraux, jusqu'aux biens manufacturiers et autres services. L'Argent est le "Dieu" de l'Élite, et leurs banques sont les institutions religieuses dans lesquelles elles peuvent adorer leur Dieu.

L'élite de l'entreprise, l'élite de gouvernement, l'élite souterraine, et l'élite bancaire constituent les contrôleurs de la GPA. Ceux qui sont en situation de pouvoir, surtout au sein du secteur bancaire, sont dévoués tout entier à la GPA, et feront tout ce qui est



possible pour resserrer leurs contrôles de la GPA, et manipuler la famille humaine, afin qu'elle serve leur agenda.

Structure Interdimensionnelle d'Univers (SIU) : C'est la structure des domaines de réalité et comment elles se connectent les unes avec les autres. SIU est un sujet très, très complexe à dévoiler, surtout dans un format tel que celui-ci, aussi ne ferai-je qu'en effleurer la surface.

Les êtres humains sont à la fois dimensionnels et interdimensionnels. La Source Première est nous tous. Elle est le Nous Collectif. Elle n'est pas un Dieu, vivant dans quelque poche lointaine de l'univers. La Source Première est le Collectif Humain désencombré du SMH. La Source Première se divisa elle-même en expressions individualisées -- nous. À l'origine, nous habitions dans des dimensions qui n'étaient pas matérielles, mais qui existaient aux niveaux quantiques du temps et de l'espace. Cependant, à mesure que les dimensions accrurent leur densité au fil de l'expansion de la création (notre création), nous, êtres individualisés et interdimensionnels, fûmes séduits et convaincus d'entrer dans le corps humain. Cette séduction fut une conspiration conjointe des forces menées par Anu, le Roi des Anunnaki, lequel réclamait des travailleurs esclaves pour extraire l'or physique, alors présent en abondance sur Terre. Ces êtres que nous considérons maintenant comme les Atlantes, étaient interdimensionnels et vivaient sur Terre, et Anu, avec grande malice, parvint à les convaincre de s'incarner dans des instruments humains.

Cette incarnation était une expérience remarquable dans le champ de l'ingénierie humaine, et le Système Mental Humain (SMH) était au coeur de ce projet. Anu réalisa que la seule façon de réduire en esclavage les Atlantes, était de les envelopper dans un système mental qui réduirait leur capacité à exprimer leur vraie nature, et, bien au contraire, les pousserait à exprimer les programmes gravés à l'intérieur du SMH. Ces programmes étaient la création d'Anu et de ses scientifiques.

Complexe Dieu-Esprit-Âme (CDEA) :

C'est l'élément central du SMH, car c'est le point d'ancrage de la séparation. L'être humain individué, libéré du SMH, est appelé le Souverain Intégral dans la mythologie WingMakers. C'est là l'identité véritable de chacun, ainsi que celle de l'ensemble des êtres humains. Dans ce modèle du Souverain Intégral, nous sommes les Dieux de notre multivers local, et collectivement, nous sommes la Source Première dans le multivers.

Pourquoi le CDEA est-il le point d'ancrage de la séparation ? Nous avons deux chemins : la Religion et la Spiritualité -- chacune étant un côté de la même pièce, et cette "pièce" est le CDEA. Maintenant, Anu, en sa qualité d'entité intelligente et astucieuse, savait que les humains évolueraient, et qu'ils pourraient bien commencer de se rappeler, dans le cours de cette évolution, qu'ils sont des Souverains Intégraux. Gardez à l'esprit que les Atlantes étaient des êtres hautement évolués avant de revêtir l'instrument humain créé par Anu. Rappelez-vous aussi que l'instrument humain n'est pas simplement le corps physique, mais inclut aussi les émotions et le SMH, et que cet instrument humain est composé de telle façon que, tandis que le corps physique meurt, un corps de dimension supérieure ou enveloppe, basé sur le corps physique, continue (de vivre).



Certains s'y réfèrent comme étant l'âme, d'autres le décrivent comme étant le corps astral, mais il s'agit simplement d'une enveloppe, pour que le Souverain Intégral continue d'opérer, et demeure assujéti au SMH et à la plupart de ses programmations. Ainsi, même dans la mort, le Souverain Intégral n'est pas libéré des influences du SMH et des programmes de l'instrument humain. Les Anunnaki créèrent le SMH afin de consigner le Souverain Intégral -- le vrai Soi qui est infini et éternel -- dans une prison tissée d'illusions et de tromperies mêlées. Ainsi l'instrument humain était ajusté avec le SMH, tandis que le Souverain Intégral y était placé, en tant que force de vie, pour faire fonctionner l'instrument humain. Un aspect du CDEA était le programme que nous appelons la peur de la mort, la peur de la séparation, et la peur de la non-existence.

Ce fut cette peur, si fortement ressentie par les humains, qui donna naissance à la construction d'un Dieu séparé, à partir duquel un Esprit séparé remplissait l'univers, et grâce auquel nous étions tous créés séparés. Que l'on parvienne jusqu'à Dieu par la religion ou la spiritualité n'a pas d'importance : il s'agit dans les deux cas d'apaiser la peur de la mort au sein de l'individu, comme cela est spécifié par le programme. En effet, Anu, le Roi des Anunnaki, se promut lui-même Dieu du monde humain. Le chemin vers Dieu, indépendamment de la religion ou de la spiritualité suivies, comportait le même programme sous-jacent : vous êtes un humain doté d'une âme, cette âme doit être rachetée ou activée, pour que vous soyez sauvé. Dans ce processus où vous sauvez votre âme, vous êtes dégagé de toutes responsabilités vis-à-vis de l'état du monde. Vous êtes récompensé avec une vie éternelle dans le royaume de Dieu (quel que soit d'ailleurs le nom que vous avez choisi pour nommer Dieu), où vous pouvez désormais vivre dans la félicité, et/ou servir en qualité d'enseignant de la lumière.

La construction sauveur/maître fait partie intégrante du CDEA, et encourage les êtres humains à trouver un maître qui leur enseignera comment s'élever, comment être sauvés, comment obtenir le nirvana, comment vivre une vie de façon éthique, et comment s'assurer d'un bonheur éternel. Il y a des maîtres de grande sagesse et lumière qui demeurent à l'intérieur du domaine du SMH, sans être au courant de leur/cette implication. La subtilité ingénieuse est tellement profonde que, quand bien même vous auriez le sentiment d'avoir accompli la réalisation de soi, vous demeurez piégés dans le SMH. C'est aussi vaste que cela, surtout lorsque l'on compare avec le monde matériel.

Les Sauveurs peuvent prendre de multiples formes, depuis celle de la deuxième venue du Christ, en passant par celle d'un Dieu de colère, jusqu'à celles de la Terre, d'esprits de la nature, d'hôtes angéliques, de prophétie, sans oublier les forces extraterrestres qui intercèderont en faveur de l'humanité. Chacun d'entre nous est son propre et unique sauveur, son propre maître, tout à fait capable de nous faire lever et tenir droit à l'intérieur de nous-mêmes, d'arrêter définitivement les systèmes de suppression, et de nous éveiller à notre conscience du Souverain Intégral. C'est le chemin de la libération qui sera discuté dans les réponses qui vont suivre.

En substance, le CDEA est un aspect du SMH qui perpétue la séparation. De même que des langues différentes séparent, des chemins religieux et spirituels différents séparent la famille humaine, et rendent possible une race plus facilement contrôlée et pacifiée par le biais du CDEA.



### Réseau Implanté de Déviation pour le Stress et la Mort (RIDSM):

Comme son très long titre le suggère, le RIDSM est la descente dans les tréfonds de l'humaine condition, et la longe, la bride qui contrôle, emprisonne, et attache au monde matériel. Dans la région du plexus solaire de l'instrument humain, se trouve le module RIDSM du SMH. Cela rend tout ceci un peu compliqué, parce que vous devez considérer le SMH comme étant le réseau principal, tout en examinant les carrefours ou les implants qui se branchent sur le SMH. L'un d'eux est le RIDSM, et tandis qu'il est ancré dans le plexus solaire, il s'agit aussi d'un réseau complexe qui se développe de façon exponentielle vers le haut, jusque dans le cœur, le cou, et les régions de la tête. Il s'agit d'une structure éthérique qui collecte, absorbe, et distribue la peur, l'anxiété, le stress, et l'agitation sans repos. Tandis que la peur de l'avenir domine ce module -- d'un point de vue de la programmation -- Anu fut attentif à le connecter à la peur primale de la mort et de la non-existence. Le RIDSM est à l'origine de beaucoup des dysfonctionnements au sein de la famille humaine, en termes d'insuffisances et de failles dans ses comportements. Il active aussi les humains, qui se mettent alors à servir et à suivre les chemins de la religion et de la spiritualité.

### Système de Polarité (SP):

Il s'agit d'un sous-module (sub-node) du RIDSM, conçu pour créer des polarités dans le SMH, et ainsi créer une friction entre les polarités, de sorte que cette friction apporte et manifeste discorde, dissensions, et manque d'harmonie. Si vous existez dans le SMH (et c'est le cas), alors vous existez dans la polarité. C'est aussi simple que cela. La Polarité est ce qui active et nourrit le SMH.

C'est la "nourriture" du SMH, car, dans la polarité, l'instrument humain est perdu dans la séparation, ce qui est précisément l'objet et la fonction du SMH tel que conçu et voulu par ses créateurs.

### Système de Manipulation Génétique (SMG) :

Ce système fut un développement mené par diverses races interdimensionnelles, oeuvrant pour créer un instrument approprié, permettant d'accéder au monde physique. Ce fut Anu qui tout particulièrement voulut, non seulement accéder au monde physique pour exploiter ses ressources naturelles, mais le faire en supprimant l'infinité des êtres qui donneraient vie aux instruments humains, afin de disposer ainsi d'esclaves consentants et volontaires. Oui, des êtres infinis peuvent être supprimés en êtres finis, lorsqu'ils sont assujettis au SMH.

Dans le processus d'ingénierie de l'instrument humain, il fut décidé de créer le SMG comme un moyen de modifier cet instrument humain au cours du temps, à mesure qu'il évoluait, pour s'assurer qu'il n'atteindrait jamais la réalisation-de-soi ou l'état de conscience du Souverain Intégral. L'état de satori, nirvana, de conscience cosmique, d'éveil et d'extase, n'étaient que différents noms pour des états élevés à l'intérieur du CDEA, lequel se situait toujours à l'intérieur du domaine du SMH. Mais ces états élevés de conscience devinrent des points de contrôle qui déclenchaient les interventions du SMG. L'état authentique du Souverain Intégral -- même après la mort de l'instrument



humain -- ne fut jamais réalisé par un membre de la famille humaine, si ce n'est très récemment.

Navigateur d'Intégration :

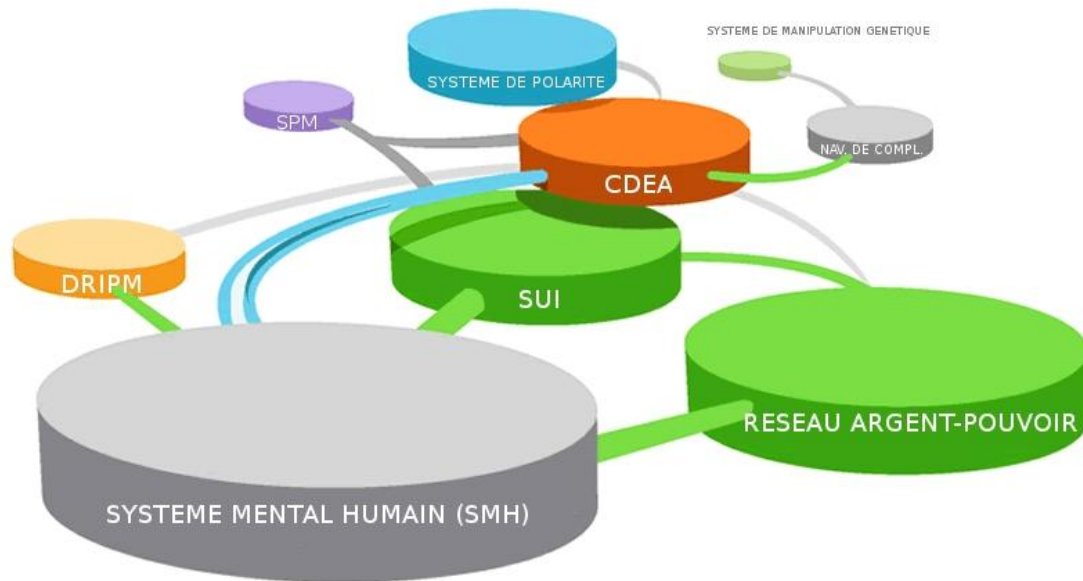
C'est l'élément du SMH qui active la recherche individuelle authentique de Dieu, dans le contexte de la totalité, de l'identité, de l'unité, et de l'égalité. Certaines personnes entreprennent cette recherche, car elles ressentent une sorte d'obligation en cela, comme un moyen d'apaiser les attentes de leurs parents, conjoints, ou leur propre sentiment de culpabilité. La quête authentique, telle que décrétée et impulsée par le Navigateur d'Intégration, est une dérivation récente, qui a été apportée et installée dans l'instrument humain par le biais du SMG, lequel est un système ouvert. Bien que ce soit encore un artefact du SMH, c'est une voie détournée et déguisée sur le chemin de la libération. Davantage à ce sujet ultérieurement.

Système Post-Mortem (SPM) :

Il s'agit du système dans lequel l'individu, au moment de la mort de son corps physique, est accueilli par les guides "de l'autre côté", et passe en revue son expérience de vie, examinant les zones de faiblesse, et retournant pour corriger les erreurs de la vie précédente, en d'autres termes, karma et réincarnation. Le SPM est le moyen par lequel le Souverain Intégral demeure retenu dans l'étreinte de l'illusion, même si cette illusion est celle d'une réalité hautement élaborée, quand on la compare à l'existence physique dans le plan de la Terre. Cela permet le recyclage du Souverain Intégral dans les dimensions physiques, encore et encore.

Cette procédure fut initialement conçue comme le moyen principal par lequel le monde serait préparé, à la naissance d'Anu au sein du plan terrestre, et à son règne sur Terre en qualité de chef incontesté du monde. Toutefois, cette possibilité a été écartée en tant que scénario.





Ces neuf composantes constituent le complexe de la prison, complexe auquel chaque être humain est assujéti lorsqu'il naît, vit, et meurt ; et ce, quel que soit le nombre de cycles de mort et renaissance qu'il ait pu parcourir. Avec la Suppression du Souverain Intégral, nous vivons tous dans un Monde-Matrice d'illusions et de tromperies. Et, tandis que les êtres humains ne sont plus au service des Anunnaki pour la production d'or, la manipulation génétique du SMH, ainsi que l'action des autres composantes de la structure de suppression sont néanmoins toujours en opération et effectives, les rôles de ces systèmes de suppression ayant été transférés, et accaparés goulûment et avec voracité, par l'Élite.

Il est plus que temps que les humains se réveillent, et découvrent l'environnement dont ils sont partie prenante, et apprennent comment ils peuvent faire cesser tout cela -- un individu à la fois. Nous sommes la clé de notre dilemme, et nous devons apprendre comment désactiver la matrice de suppression afin, de nous éveiller à la conscience du Souverain Intégral, de vivre au sein de son intelligence de comportement, et de nous libérer nous-mêmes de l'emprise du mental et de l'instrument humain.

À tous ceux qui chantent les louanges de l'espérance et de la lumière, je peux seulement dire que vous serez déçus si votre espoir dépend de quelqu'un, excepté vous-mêmes, pour faciliter le changement dans ce monde. C'est exactement et vraiment comme Gandhi l'expliquait : nous devons devenir le changement que nous voulons voir dans le monde, mais le point clé consiste à définir de quel changement il s'agit.

Avez-vous jamais considéré la définition de votre Soi ? Qu'est-ce qui vous définit ? Si vous regardez dans le miroir et que vous décollez les masques, les prétentions, les



tromperies, les peurs, les pensées, les sentiments : que reste-t-il ? Pour la plupart, la réponse serait leur âme ou esprit. Et si je vous disais que l'âme -- telle que définie par la majorité -- n'existe pas vraiment séparée du mental, que diriez-vous ?

Le changement que je veux voir dans le monde est que les gens commencent à se voir eux-mêmes comme des êtres multidimensionnels, dont le coeur est le Souverain Intégral, véritable distillation de la Source Première dans une expression humaine singulière. Si les gens étaient seulement en phase avec cette fréquence, ils comprendraient que toutes choses sont unies dans l'identité, l'égalité, et la vérité. C'est la définition du Grand Portail, telle qu'elle a été dévoilée par la mythologie WingMakers au cours des dix dernières années.

Chaque individu est un portail en lui-même, et ce portail est le point d'accès aux mondes interdimensionnels du Souverain Intégral, où l'instrument humain, tel une combinaison spatiale, est finalement ôté, l'individu réalisant alors sa nature authentique et infinie, et comprenant dans cette réalisation, que chacun – CHACUN -- est égal dans cet état, et que dans cette égalité, nous sommes UN. Le Grand Portail, c'est lorsque l'humanité se lève comme UN SEUL ÊTRE dans cette réalisation qui englobe tout: alors, nous transcendons la structure de suppression, et nous nous exprimons en tant que Souverains.

2012 est une seule page dans le "livre" que l'on appelle l'Ère de la Transparence et de l'Expansion. La vie illusoire -- l'époque des voiles posés sur des voiles posés sur des voiles -- se dissipe, à condition que suffisamment de personnes se lèvent à l'intérieur d'elles-mêmes, et honorent le Souverain Intégral qui s'y trouve, en exprimant sa vérité. Mais pour cela, les gens doivent être à l'écoute de sa conscience, en dehors du SMH. Ceci est la trajectoire et l'action dans lesquelles vous devez vous engager. La recherche d'informations est terminée. La recherche d'un maître, d'un guru, d'une religion, d'un chemin spirituel, ou d'une voie de purification est terminée. La recherche des fautes et des responsables est terminée. La recherche de l'information cachée et secrète, qui se trouve derrière les forces des ténèbres, est terminée. C'est l'expression de la conscience du Souverain Intégral, et la désactivation de la structure de suppression, qui deviennent l'objectif de chaque individu dans cette nouvelle ère.

---



**Question 3 de Project Camelot:**

Selon moi, la planète est un être conscient, et la planète et l'humanité sont en train de quitter la 3<sup>o</sup> densité pour aller vers les 4<sup>o</sup> et 5<sup>o</sup> densités dans les années qui viennent. Ma compréhension est que nous sommes entrés actuellement dans la 4<sup>o</sup> densité. Selon les Matériaux de RA, la totalité de l'humanité n'arrivera pas dans la 5<sup>o</sup> Densité, mais restera dans une Terre de 3<sup>o</sup> densité par son choix propre, et aussi en raison de l'accent mis du côté du service de soi par rapport au service envers les autres.

\* Que pensez-vous de cela ?

\* Si votre vision est différente, pourriez-vous s'il vous plaît en détailler certains aspects ?

**Réponse 3 de James :**

La Terre, en tant que conscience, est indéfinissable. Dès que vous introduisez une description de la conscience de la Terre, vous la définissez, et dès que vous la définissez, vous l'encadrez dans une séparation, et dès que vous la séparez en divers éléments, vous vous trompez au sujet de sa véritable essence. La Terre est un Hôte de Conscience, et ceci est son essence, bien que même cela crée une séparation, et donc un degré d'illusions. Oui, les densités sont en train de changer, mais ce sont là des artefacts du Système Mental Humain (SMH). Même la croyance que les dimensions quasi-infinies des plans de l'astral et du mental sont réelles, soutient la comparaison avec le plan physique. Ce que je vous dit, en fait, c'est que tout ce qui est dans le champ de l'instrument humain, ce qui inclut les densités ou dimensions physique, émotionnelle (astrale) et mentale, sont toutes prisonnières du SMH et de la structure de suppression. Elles ne relèvent pas du Souverain Intégral, et sont par conséquent impermanentes, et installées dans la polarité, la séparation et l'illusion. En d'autres termes, il s'agit d'une création conçue pour cacher ce que vous êtes vraiment.

La Terre ne se déplace pas vers une nouvelle dimension afin d'élever sa conscience et de monter vers un état supérieur. De même qu'il n'y aura pas quelques bienheureux emportés plus haut, parce qu'ils auraient mieux agi que les autres, et mériteraient donc d'être choisis. Nous, la famille humaine, allons être préparés à vivre en tant que Souverains Intégraux sur la Terre. Cela se passera-t-il en 2012 ? Non.

2012 sera une année comme les autres pour la plupart des gens. Il n'y a pas d'année ou de moment spécial qui déterminera l'ère de la transparence et de l'expansion, l'avènement du Souverain Intégral. Cela se produit tranquillement, dans les endroits les plus inattendus. Les gens commencent à voir que ce qui a été encodé à l'intérieur de leur instrument humain, est un système de contrôle, de tromperie et de manipulation. Et, à une certaine profondeur, ils entrevoient une clarté nouvelle, aussi fugace soit-elle. Ils se perçoivent eux-mêmes comme bien plus qu'un système de sensations/sentiments et de pensées, emballées à l'intérieur d'un corps. C'est ce qui vient.. des gens se réveillant d'une réalité virtuelle à l'intérieur d'une réalité virtuelle.



La Terre fait partie de cette nouvelle transparence. La Nature a déjà revêtu ce nouvel habit et le porte fièrement, mais les humains n'ont rien remarqué, car nos programmes n'ont pas la perception nécessaire. Ce sera en partie grâce à la Nature que la famille humaine sera éveillée, et la Terre se prépare à cette éventualité. Lorsque cela arrive, ce n'est pas que la Terre se venge, ou que Dieu, agissant grâce à la Terre, déchaîne Sa colère. C'est la Terre/Nature qui exprime sa nouvelle transparence et expansion, à sa propre manière.

Examinons cette histoire : des humains avancés, vivant à un niveau interdimensionnel, furent astucieusement poussés à s'incarner dans des instruments humains dessinés par une intelligence étrangère, les Anunnaki. À mesure que cette "force de travail" se développait, les humains physiquement incarnés commencèrent à accepter complètement leur limitation, car cela supprimait de façon systématique la conscience du Souverain Intégral -- la force de vie infinie et éternelle qui faisait fonctionner leurs réceptacles humains. Très tôt, les lignées humaines se mélangèrent avec leurs concepteurs, et le chemin d'évolution humaine vers la diversité s'accéléra. Une partie de cette diversité fut contenue à l'intérieur des sociétés de l'élite, lesquelles aidèrent à formuler la séparation de la famille humaine grâce à la Grille de Pouvoir de l'Argent.

Les "Dieux" concepteurs, les Anunnaki, furent finalement satisfaits de leurs opérations minières, et ils quittèrent la Terre et leur création humaine. Le génome humain s'adapta à l'intérieur de la matrice du Système Mental Humain (SMH), et évolua jusqu'à la famille humaine d'aujourd'hui, celle que nous avons en ce début de 21<sup>e</sup> siècle. Aussi avons-nous maintenant une race d'êtres, piégés à l'intérieur d'une structure de suppression, ignorants leur condition, adorant des Dieux qui n'existent pas, croyant en des cieux et des enfers qui font partie du paysage du SMH, priant des maîtres et des sauveurs afin que leurs péchés et leur apathie morale soient absous, et continuant à craindre la mort et la non-existence comme s'ils étaient absolument ignorants de leur nature véritable.

Supposons que vous soyez le vrai Dieu, la Source Première. Que feriez-vous pour éveiller les gens à leur nature véritable ? Quel procédé utiliseriez-vous pour changer la famille humaine, et l'amener à réaliser que ce en quoi elle a cru n'étaient qu'illusion et suppression de leurs vraies natures, sachant que les composantes de la structure de suppression ne peuvent pas être enlevées pendant la nuit, car l'individu deviendrait probablement fou ou, bien pire, pourrait mourir. Que feriez-vous ?

La Source Première dispose de mouvements limités sur "l'échiquier", car l'humanité est enfermée dans une prison où les surveillants et le directeur de la prison contrôlent le système monétaire, et détiennent et se partagent le pouvoir entre eux. Les chefs spirituels et religieux sont pris eux aussi dans la prison, et en occupent les sections les plus intègres, mais toujours à l'intérieur de la même prison. Les êtres interdimensionnels, comme les maîtres ascensionnés et les anges, sont aussi emprisonnés, bien que leurs libertés semblent quasi-infinies lorsqu'on les compare à celles des détenus humains.

Il existe une poignée d'humains qui a supprimé le SMH et ses différents systèmes de séparation, et qui s'est échappée de la prison, mais ils ne représentent qu'un pourcentage infiniment petit, et généralement leurs écrits, leurs histoires, et leurs



techniques sont perçus comme "paroles folles" par leurs compagnons de cellule. Et même si une poignée d'êtres humains réussit à s'échapper de la prison, la prison envoie ses gardiens pour les capturer de nouveau, ou les discréditer, de telle sorte que leurs exploits sont interprétés comme étant "surnaturels" ou, pire encore, démoniaques.

Le véritable problème, dans cette histoire, c'est que les humains qui sont à l'intérieur de la prison ne voient pas la prison comme une prison, ou les gardiens comme des gardiens. Ils sont inconscients de leur emprisonnement. Aussi ne tentent-ils pas de s'échapper de la prison; mais plutôt, s'ils cherchent à s'échapper de quoi que ce soit, c'est de l'ennui, de l'anxiété, de la pauvreté, de la douleur, de mauvaises relations, de la maladie, de la dépression, et du désespoir. La suppression de leur identité de Souverain Intégral, vivant dans l'unité, l'égalité et la vérité éternelles et inconditionnelles, n'est même pas une considération dans leur recherche. La Terre, qui est composée des royaumes animal, végétal et minéral, en même temps que des éléments air, eau et feu, combinée avec la Nature, définie par le cosmos, est la "Reine" sur l'échiquier que peut utiliser la Source Première. C'est là que résident des instruments stratégiques par lesquels des murs spécifiques de la prison seront détruits, et les individus qui seront correctement préparés, pourront reconquérir leurs identités de Souverains Intégraux, et instaurer une transparence et une expansion nouvelles au sein de leur totalité.

Maintenant, ce n'est pas parce que quelques murs de la prison seront démolis, que tout le monde va sortir en courant pour exprimer/incarner sa nouvelle liberté. La prison est faite de nombreux murs, et lorsqu'un mur s'écroule, il y a une ruée initiale de relative liberté, mais il y a un autre mur, et encore un autre mur après cela. La prison est un labyrinthe, et tant que l'individu ne s'appuie pas sur des peintures, des images, des sons, des mots, des sensations et des pensées pour interpréter son univers, il demeure derrière un mur, à l'intérieur de la prison que j'ai déjà décrite comme celle de la structure de suppression du Souverain Intégral.

Ils seront nombreux ceux qui ne se sentiront pas à l'aise avec les qualités spatiales, et les longs horizons de cette ère nouvelle. Ils s'opposeront à la transparence et à l'expansion, parce qu'ils en sont venus à s'identifier tellement fortement à leur SMH, que tout ce qui déchire cette identité, menace ce qu'ils perçoivent comme étant leur emprise sur l'existence.

D'autres, qui sont préparés, incarneront et exprimeront facilement cette ère nouvelle, et y plongeront comme un bébé aigle lors de son premier vol -- un petit peu maladroit au début, mais maîtrisant rapidement les techniques requises. Tandis que la Terre et l'Univers Nature jouent des rôles clés dans la manœuvre de libération, la préparation de l'individu relève de sa responsabilité propre. Il s'agit d'une équation équilibrée : Terre/Nature + Préparation Individuelle = Réalisation du Souverain Intégral

Le Premier Point du processus est le facteur clé de la préparation. Si votre Premier Point pour la récupération de l'état de conscience du Souverain Intégral est autre chose que l'unité, l'égalité et la vérité inconditionnelles dans l'expression de chaque instant, alors vous heurterez nombre de murs dans la prison, et à chaque fois que cela arrivera, vous devrez repartir de zéro. Par conséquent, le point initial de la réalisation de soi doit être



aligné avec la réalisation elle-même. Cela est dû aux équations mathématiques qui guident le processus.

---

**Question 4 de Project Camelot:**

Quelle est votre compréhension des événements à venir pour les prochaines années d'ici 2012, et au-delà ? Il y a beaucoup de personnes alarmistes, expérimentées, et des prospectivistes qui transmettent des visions d'événements futurs incluant :

- \* Un renversement du pôle magnétique
- \* Un changement physique des pôles
- \* Une Éjection de Masse Coronale
- \* Toutes ces possibilités, exacerbées par l'approche de Nibiru en regard de la Terre.

Pouvez-vous commenter les scénarios ci-dessus ? Avez-vous des raisons de croire en l'une ou l'autre de ces possibilités ?

**Réponse 4 de James :**

Soyons clairs : l'univers dans lequel nous nous trouvons, dans son entière splendeur et envergure physique, fait partie de la prison que j'ai définie dans la question précédente. Je réalise bien que le terme "Prison" a un sens négatif, mais s'il y a du mobilier à l'intérieur d'une prison, diriez-vous que les meubles sont mauvais ou négatifs ? Non. Il ne s'agit que du mobilier qui se trouve être présent dans une prison. Il en est de même avec les planètes, et les étoiles, et l'univers dans sa totalité. Aussi, les phénomènes perçus par nos sens, qu'il s'agisse d'un changement des pôles ou d'un tremblement de terre de magnitude 9.0, demeurent à l'intérieur du Système Mental Humain (SMH). Le phénomène est illusion. Chacun veut une vision, et se bat pour apercevoir l'autre côté, sans se rendre compte que ces événements -- images et sons -- sont surtout issus du SMH, même s'ils sont un enduit plus subtil à la surface des murs de la prison, dans les régions extérieures du labyrinthe.

Je pense que vous avez pu voir, dans ma réponse précédente (question 3), que je crois que la Terre/Nature est le catalyseur principal, orchestré par la Source Première, pour aider la réalisation de soi de l'humanité en tant que Souverains Intégraux. Ainsi, ce sera comme si la Terre et l'univers entier comprimaient l'individu, resserrant leur étau autour de votre être même. Cette compression est l'outil même, déployé par la Source Première, pour aider à votre activation.

Pour ce qui est de Nibiru, ce n'est pas un facteur. En un sens, elle a été retirée de l'équation du Souverain Intégral, pour un ensemble complexe de raisons que je ne détaillerai pas ici.



---

**Question 5 de Project Camelot:**

Il y a toutes sortes de rapports et de rumeurs, provenant de "conspirationnistes" ("whistleblowers" dans le texte = " lanceurs d'alerte"....), à propos de l'agenda de ténèbres des Illuminatis, qui comprend :

- \* Une faillite (ou fin) du dollar, et des conditions semblables à la crise de 1930 aux USA.
- \* La loi martiale, et la possibilité que des personnes soient parquées dans des camps de prisonniers.
- \* La propagation de virus partout dans le monde, visant à réduire des deux-tiers la population.
- \* Une population marquée à l'aide de puces électroniques implantées, et une surveillance électronique accrue, réduisant toujours plus les libertés.

Alors que nous disposons de témoignages contradictoires sur tous ces sujets, il semble cependant clair que certains des points exposés ci-dessus aient déjà commencé. Pouvez-vous commenter ces scénarios ? Avez-vous des raisons de penser que l'une ou l'autre de ces possibilités puissent survenir ?

**Réponse 5 de James :**

Les systèmes mondiaux de notre planète peuvent être considérés collectivement comme un Être composé d'organes tels le cœur, le cerveau, le foie, etc. Les systèmes mondiaux sont ceux de la banque, du gouvernement, militaire, religieux, éducatif, de la production alimentaire, de l'énergie, du transport et du commerce, et chacun d'eux est un organe dans le corps de la Réalité Collective du Système Mental Humain ou, pour simplifier, le Système Collectif (SC). Chacun de ces neuf systèmes globaux est un organe qui dépend des "cellules sanguines" pour rester en vie, afin que circulent les ingrédients nutritionnels au sein du corps plus vaste : les êtres humains sont les cellules sanguines, et l'argent est la respiration et le souffle qui apportent l'oxygène au SC.

Ceci est le corps de l'existence collective du SMH, et c'est cela précisément que les humains animent et rendent possible grâce à leurs propres programmes de survie, et à l'échange d'argent. Le Système Collectif est l'ensemble des systèmes mondiaux, des êtres humains, et de l'argent. Tout ceci constitue un système, et bien que cela semble difficile, voire même impossible à contrôler, c'est en fait tout à fait contrôlable pour ceux qui tiennent les rênes, et qui dirigent et maîtrisent l'organe vital-- le cerveau.

Le "cerveau" du SC est le système bancaire. Il opère depuis le Premier Point du paradigme qui dit que la vie c'est l'argent, et que l'argent c'est la vie. C'est là, dans le fait que l'argent soit la vie, que réside l'origine de l'existence humaine, et c'est dans cette seule forme-pensée que l'humanité a évolué, distillant ses antiques mémoires dans notre actuel système bancaire.



Le Système Collectif interagit avec le SMH, et crée les "murs" principaux de la prison SMH discutée dans la question 4. Le corps du Système Collectif est défaillant, et il est défaillant parce que la nouvelle ère de la transparence et de l'expansion est en route. Ces forces du SC, et celles de l'ère de la transparence et de l'expansion, entrent en collision en ce moment, et, pour que la conscience du Souverain Intégral se manifeste dans ce champ physique, il faut que le Système Collectif change pour la recevoir, puisqu'ils sont comme l'huile et l'eau qui ne peuvent se mêler.

Ainsi, ceux qui tiennent les rênes du Système Collectif, craignent vivement qu'il n'y ait quelque chose qui cloche. Quelque chose arrive dans le monde qui annonce de grands changements, et le changement n'est pas une chose qu'ils embrassent. Face au changement, qui implique pour eux une diminution de pouvoir, ils mettront en œuvre des stratégies scélérates, pour garder la population affolée, troublée, nerveuse, incertaine, ignorante, surchargée et accablée de technologies, vulnérable à la peur, et dé-responsabilisée.

Tous les points et bien d'autres, dont vous dressez la liste dans vos questions, en sont à différents degrés de planification. Ce qui ne veut pas dire qu'ils auront du succès en les lançant, mais tout cela est planifié, et même dans la seule contemplation de ces projets, vous pouvez apercevoir le caractère sinistre qui s'est emparé de certains éléments de la famille humaine.

Le Système Collectif s'effondrera. Il doit s'écrouler. Les organes cesseront de fonctionner, et le corps mourra. Cela prendra du temps, ce sera un processus qui s'étendra sur plusieurs années, ce qui heureusement offrira une phase de transition afin que les humains puissent s'adapter au corps nouveau qui est en train d'être construit pour soutenir et maintenir la conscience nouvelle du Souverain Intégral, laquelle --notre origine -- sera reconnue comme nous dans ce monde.

Au fur et à mesure que chacun d'entre nous se déprogramme et désactive le SMH, s'active alors un accès correspondant au Souverain Intégral, et par cet accès, nous créons la meilleure occasion qui soit pour faire échouer les agendas de ténèbres existant sur Terre, tout en facilitant la transition entre le corps en décomposition du Système Collectif d'aujourd'hui, et le corps nouveau qui le remplacera.

---

**Question 6 de Project Camelot:**

S'il vous plaît, veuillez préciser comment les gens peuvent mieux se préparer aux changements prochains, indépendamment d'où ils sont sur la gamme de conscience en ce moment. Notre avis est que bien qu'il y ait des préparatifs qui peuvent être faits dans la réalité physique, un endroit sûr est seulement un reflet de la conscience de ceux qui sont réunis là et aucun endroit ne peut nécessairement être meilleur que n'importe où ailleurs (selon le chemin que chacun a choisi pour éprouver ces temps).



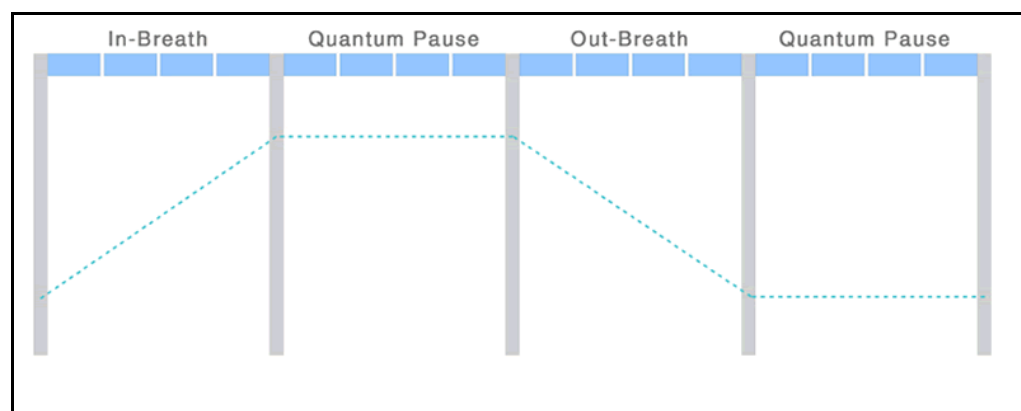
**Réponse 6 de James :**

C'est une question à laquelle il est complexe de répondre car cela dépend réellement de la personne sauf que le système universel de soutien pour chacun d'entre nous est notre respiration. C'est le souffle qui nous relie à notre point d'origine, et quand j'utilise ce terme je ne veux pas dire naissance dans le monde physique, cette vie ou toute autre. Je me réfère à l'état de conscience du Souverain Intégral qui est notre état pur d'être.

Le souffle est la voie par laquelle l'instrument humain se relie à ce point d'origine n'importe où dans l'espace-temps. Le souffle est le portail entre la dimension physique et les domaines quantiques ou interdimensionnels, mais ce n'est pas la respiration normale et autonome, c'est plutôt une façon de respirer très spécifique que nous appelons Pause Quantique.

La Pause Quantique est un processus simple, à 4 étapes commençant par une inspiration comprise entre 3 et 6 temps, dépendante de votre capacité pulmonaire, posture et degré d'intimité. Après que vous ayez inspiré par le nez, vous reprenez votre respiration (pause) pendant un temps identique. Expirez ensuite par la bouche, de nouveau pendant le même temps, et tenez alors l'arrêt respiratoire (pause) pendant le même temps.

La façon de respirer est décrite ci-dessous en utilisant un exemple d'une durée de 4 temps. La clef est de maintenir la symétrie dans chacun des 4 segments du processus. Si vous utilisez une durée de 3 temps, appliquez la de façon égale dans chaque segment. Ce n'est pas essentiel que vous surveilliez ceci avec précision, au lieu de cela, appliquez un contrôle occasionnel de votre temps pour chaque segment et gardez une uniformité au flux



Un cycle est décrit ci-dessus, et il est recommandé de faire 3 à 4 cycles de suite et puis de revenir à la respiration normale. Cette période de respiration « normale » est appelée période de Consolidation. Gardez les yeux fermés tout au long du processus et installez-vous en position confortable avec le dos droit, les deux pieds au sol. Quand vous commencez votre période de consolidation, c'est une opportunité pour vous de porter votre concentration et toute votre attention à ces choses qui bouillonnent à la surface de

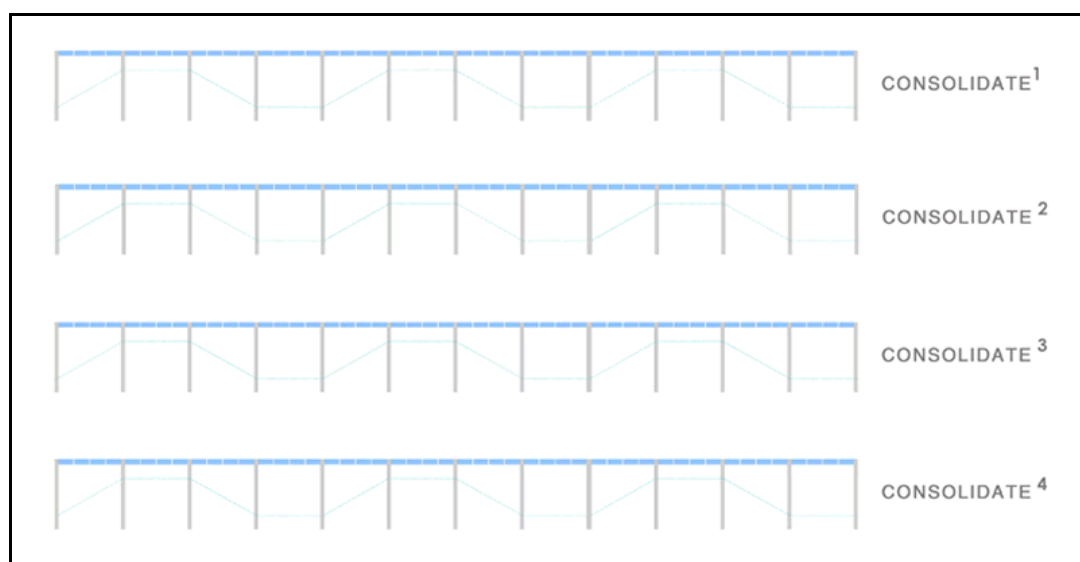
## Interview de James pour le Projet Camelot



votre conscience, sachant que celles-ci surgissent pour une raison. C'est une excellente occasion pour appliquer les 6 Vertus de Cœur (Appréciation, Compassion, Pardon, Humilité, Courage et Compréhension) à toute pensée ou sentiment qui se manifestent.

Cette période de consolidation dure environ trois à cinq minutes, mais il n'y a pas de limites de temps. Utilisez votre intuition afin de guider cette période de temps. Généralement, chaque répétition de la consolidation, et habituellement il y en a 4 ou 5, devient de moins en moins encombrée avec des pensées ou des sentiments, et au moment où vous entrez dans la période finale de consolidation vous vous êtes vous-même vidé des pensées et des sentiments et êtes entré dans le domaine quantique.

Le diagramme ci-dessous dépeint une session typique de Pause Quantique. Remarquez qu'il y a trois cycles du souffle et ensuite une période de consolidation dans cet exemple particulier. Cela se répète quatre fois. Vous pouvez avoir jusqu'à cinq cycles de respiration entrecoupée de périodes de consolidation, de nouveau, la symétrie est importante.



L'application de la Pause Quantique peut sembler une façon peu probable de désactiver la Structure de Suppression du Souverain Intégral et de conduire plus efficacement l'étape de transition dans laquelle nous sommes, mais je vous encouragerais à l'essayer pendant trois semaines et voir quels résultats vous réalisez. C'est seulement par votre expérience propre que vous pouvez juger du mérite de la Pause Quantique. Si, après trois semaines de pratique quotidienne, vous éprouvez une nouvelle clarté et une connexion à votre point d'origine, vous serez donc motivés pour continuer et dans cette décision vous avez établi votre nouveau Premier Point sur lequel l'unité inconditionnelle, l'égalité et la véracité peuvent prendre position.

Il y a beaucoup de nuances à la technique de Pause Quantique et je vous encouragerais à les découvrir par vous-mêmes, de votre façon propre. Ce n'est qu'une technique de base que j'ai partagée avec vous, mais il y a des subtilités de cette technique qui sont des améliorations puissantes et celles-ci vous arriveront lorsque vous serez en train d'utiliser la technique, restez ouverts pendant que vous la pratiquez.



Quelques rapides suggestions pour vous aider à démarrer. La pause quantique immédiatement après l'expiration peut produire un subtil sens de panique chez quelques personnes. Si cela arrive, raccourcissez votre compte ainsi vous aurez moins de temps à écouler pour chaque segment. Par exemple, si vous employiez un cycle d'une durée de quatre temps, raccourcissez-le à trois. Ce sentiment de panique partira à mesure que vous pratiquez la technique. Ces «anicroches» ou pauses quantiques ont un but que vous comprendrez.

Je proposerais également que vous concentriez votre attention sur votre souffle – son bruit, sa texture, comment il est perçu à l'intérieur de vos poumons, la forme que prennent vos lèvres lors de l'expiration, comment il traverse votre système, etc. Cette attention vous aligne avec le Premier Point ou le point d'origine de votre souverain intégral parce que c'est le souffle qui est le portail de l'infini et éternel être que vous êtes vraiment, et c'est par ce portail qu'il se manifeste physiquement.

En utilisant la Pause Quantique, il y a une tendance naturelle à chercher l'expérience de Lumière ou voir de nouvelles dimensions, parler avec des Êtres ou même Dieu, ou avoir une expérience « sensationnelle » qui confirme vraiment que vous êtes sur le chemin juste. La pratique de Pause Quantique vous apportera de nouvelles expériences et une nouvelle conscience, mais laissera vos espérances derrière. De nouveau, les êtres humains aiment les stimuli visuels. Ils aiment voir des dimensions plus hautes comme si voir était croire. Mais tout ce qui est dans l'espace quantique n'est pas conforme au Système Mental Humain (HMS). Le quantique est l'origine. C'est métaphysique, ce qui précède les données visuelles, acoustiques et sensorielles. Cela précède les sentiments et les pensées. Il est antérieur à ces stimuli et, dans une certaine mesure, est bien caché derrière eux.

L'expérience « sensationnelle » peut se manifester sous une forme que votre HMS ne peut pas interpréter ou traduire en images, mots, sentiments, et pensées. Donc, faites par conséquent de votre mieux pour éliminer les espérances d'une nature empirique et pour suivre simplement votre souffle. Le moment où le Souverain Intégral aboutit dans votre HMS et annonce sa présence, vous ne l'oublierez jamais, ne le confondrez pas avec quoi ce soit d'autre que ce qu'il est. Et quand ce moment arrive, vous pourriez vous brosser les dents, écrire un e-mail ou vous reposer sur le divan. Il se produit dans son propre temps.

En plus de la pratique de la Pause Quantique, je proposerais d'envisager de nouveaux paradigmes pour votre mode de vie. Par exemple, j'ai révélé les 6 Vertus de Cœur (en téléchargement libre sous format PDF) de manière assez détaillée sur le site Web d'EventTemples.org. Cette orientation pratique vous permet de vous déplacer dans la vie avec une plus grande harmonie. Vous pourriez aussi en trouver la valeur dans la pratique du Moment Quantique.

Le Moment Quantique dissèque votre jour en des transitions de temps. Autrement dit, "les moments", dans cette définition, sont des passages de temps ou d'événements. Par exemple, disons que vous sortez du lit le matin, vous commencez maintenant un nouveau passage ou moment quantique. Avant que vous ne vous déplaçiez dans le nouveau passage, vous pratiquez une Pause Quantique abrégée - un ou deux cycles de



souffle : inspiration, pause quantique, expiration, pause quantique. Cela rétablit votre Premier Point, fondement de votre instrument humain physique dans le domaine quantique. Comme vous traversez le passage du réveil, du nettoyage du visage, du brossage de vos dents, etc. vous entrez à travers des transitions de temps.

Le Moment Quantique, comme son Premier Point, perçoit que l'individu est souverain et infini et existe ici. Directement ici. Il ne voltige pas sur des plans de l'âme, il n'est pas caché dans les longues robes d'un Dieu ou Maître, il n'est pas séparé de votre instrument humain et il n'évite pas la condition humaine. Il est et sera toujours, directement ici. Comme précédemment dit, le moment quantique est un passage de temps qui ressemble à un portail que vous traversez et vous entrez dans un portail d'expérience différente de celle du précédent passage. Ils peuvent être simples comme marcher de votre voiture à votre poste de travail au bureau - c'est un moment - et le prochain moment où le téléphone sonne et vous transitez vers le nouveau moment de parler avec quelqu'un.

Votre vie entière est une série de moments ou de passages de temps et dans chaque passage vous êtes accompagné par votre infini Soi qui cherche une chose sur cette Terre : L'épanouissement du Soi dans l'instrument humain.

Dans notre monde, l'information et la connaissance sont dispensées comme des bouches d'incendie ouvertes, arrosant dans toutes les directions. Tout le monde vous dit la voie vers la vérité, c'est de cette façon ou de cette façon, et le "chemin" mène à la séparation et donc la tromperie.

Tandis que vous êtes dans le Moment Quantique, vous voyez que la fourche de la route est toujours constituée de ces deux voies : vérité ou malhonnêteté. La vérité est le souffle de vie sortant du Souverain Intégral. La malhonnêteté est le Système Mental Humain répétant comme un perroquet la connaissance et les informations qui ricochent dans chaque coin de nos vies via des téléphones portables, la télévision, des livres, des séminaires, des films, des podcast, des e-papers, des sites Web, des journaux et des relations humaines.

Réaliser le Soi comme le Souverain Intégral ici et exprimer ce moment de conscience dans l'instrument humain, exige que vous concentriez les Six Vertus du Cœur dans votre univers local - les passages de votre vie dans lesquels vous vous déplacez physiquement - et les appliquiez sans cesse. La clef de la réalisation est une évaluation directe, sobre, véridique de vos comportements et l'application des Six Vertus du Cœur à ces comportements qui sont devenus les expressions de votre aveuglement et malhonnêteté.

Le Moment Quantique vous aide à être présent dans le moment et à vous voir en tant qu'observateur, à ne pas porter un jugement sur les autres ou vous-même, ne conservant que l'évaluation sobre du Souverain Intégral en appliquant le pardon et en comprenant le passage dans lequel vous êtes récemment entré. Cela devient un mode de vie.



**Question 7 de Project Camelot:**

Pourriez-vous s'il vous plaît aborder le sujet de l'Ascension à partir de votre point de vue (ou celui de ceux au nom desquels vous vous exprimez). Qu'est-ce exactement que l'Ascension ? Comment, selon vous, les gens devraient-ils la considérer et s'en accommoder au sein de leur conscience spirituelle ?

**Réponse 7 de James :**

Pour comprendre l'ascension, il est nécessaire d'en comprendre les origines. Le concept de l'ascension résulta de la division et de la déconnexion. La religion conçut que la Source ou Dieu était en dehors du Soi, vivant dans quelque dimension éloignée de l'espace, totalement séparé de l'humaine condition. Les êtres humains n'étaient pas vraiment dignes de Dieu, mais la religion, depuis son état auto-éclairé, délivra aux humains le concept de la foi. Par la foi, Dieu descendrait sur Terre, et vous sauverait de l'humaine condition, pourvu, bien sûr, que vous ayez foi en Lui et que vous appliquiez Ses commandements.

L'Ascension suivit alors, non pas tant à partir de la religion, mais plutôt par les sources mystiques et spirituelles, en postulant que les humains n'avaient pas besoin d'être passifs dans l'application de la foi, mais qu'ils pouvaient bien au contraire s'élever jusqu'à la Source. En d'autres termes, plutôt que d'attendre que Dieu vienne jusqu'à vous, vous pouviez aller à Dieu. Les humains, sous la tutelle appropriée de maîtres, pouvaient apprendre comment s'élever pour atteindre le Divin, et devenir des maîtres eux aussi, servant Dieu et Son univers en qualité d'émissaire de la Lumière. La religion et la spiritualité avaient vraiment la même idée, la seule différence étant que la religion utilisait une foi passive, tandis que la spiritualité usait de pratiques actives. Le Premier Point de l'ascension, est l'aspiration pour une Source qui se situe en dehors du Soi, d'où la division et la déconnexion. Tout Premier Point qui commence dans la séparation, est attiré dans le champ gravitationnel du Système Mental Humain, et se perd dans les illusions qui s'y trouvent.

Ainsi, l'ascension n'est pas un aspect de l'état du Souverain Intégral. Comme il est écrit dans ma réponse précédente, vous êtes ici et l'avez toujours été et le serez toujours. Il n'y a pas lieu d'aller en dehors de vous-mêmes pour vous trouver vous-mêmes, ou Dieu, ou la Lumière, ou l'éveil, ou l'ascension. Considérez bien cela : si vous êtes indépendant, si le Souverain Intégral est effectivement en vous à chaque instant, alors où avez-vous exactement besoin d'ascensionner ? Il s'agit de réalisation, non d'ascension. Et la réalisation comporte en son Premier Point, l'unité, l'égalité et la vérité inconditionnelles de Soi dans toutes les expressions de la vie. Tandis que le Premier Point de l'ascension est : je ne suis pas l'égal de ma Source, ma Source est en dehors de moi, aussi ai-je besoin de m'élever vers elle, afin de devenir un être plus vaste et plus digne d'amour et de lumière.

L'ascension participe de l'ordonnement maître-élève de l'univers, inscrit au cœur du SMH. Il définit les aspects subtils de l'auto illusion, lesquels imprègnent et rattrapent les systèmes spirituels de croyances de la Terre, ainsi que les plans interdimensionnels. Si vous croyez être dans un processus d'ascension, posez-vous les questions suivantes :



Vers où suis-je en train de m'élever ? Comment puis-je savoir si ce point final n'est pas dans le Système Mental Humain ? Les images mentales de mon ascension sont-elles ancrées dans ma propre expérience, ou ont-elles été téléchargées depuis les systèmes d'information et de connaissance de l'humanité – en d'autres termes, le domaine inconscient ?

Toute l'énergie, les efforts, l'attention et l'étude qui sont investis dans le processus de l'ascension, sont un détournement de votre propre réalisation du Souverain Intégral. C'est comme si vous aviez poursuivi une ombre plutôt que la substance. Le chemin de l'ascension est bien installé dans le confort et l'aise des gurus et des maîtres --physiques aussi bien qu'interdimensionnels -- qui soi-disant soutiennent votre voyage dans la Lumière et l'Amour de Dieu. Vous pouvez voir au cours de ce voyage comment cela vous décharge de toutes responsabilités liées aux conditions réelles de ce monde, pour ce qui est de la faim, de l'inégalité, du viol, de la guerre, de la mal-traitance, de la servitude, de la maladie, du racisme et d'une centaine d'autres maux. L'absolution réside dans la forme même de votre voyage. La diversion. La séparation.

La réalisation de la conscience du Souverain Intégral est la réalisation du Vrai Soi présent en chacun. Vous voyez la condition de la famille humaine comme étant la vôtre propre, et votre condition comme égale et une à celle de chacun. Vous êtes à chaque instant engagés dans le démantèlement du SMH, sachant qu'en faisant cela vous convoquez et appelez la conscience du Souverain Intégral à se manifester sur Terre dans un instrument humain, là où il y a transparence complète et inconditionnelle, et par conséquent expansion.

---

### **Question 8 de Project Camelot:**

A propos de la race d'êtres dont vous vous considérez le porte-parole et le représentant, ici je dois admettre que je me considère membre de ce groupe, mais pour le bénéfice de nos lecteurs, je vous serais reconnaissant de répondre brièvement si vous le voulez bien aux questions suivantes, pour ceux qui ne connaissent peut-être pas les documents des WingMakers :

- De quelle planète et /ou de quelle époque viennent-ils ?
- Sont-ils présents physiquement ici ?
- Quelle est, en ce qui vous concerne personnellement, votre mission actuelle ici sur Terre ?
- Ont-ils contacté d'autres humains, ou communiqué avec eux, comme ils l'ont fait avec vous ?



### Réponse 8 de James :

Cela fait presque exactement dix ans que le site WingMakers.com a été lancé pour la première fois sur Internet. Les premiers documents ont été conçus pour activer chez certaines personnes la conscience du « Souverain Intégral ». Cette conscience ne peut pas être incluse dans les notions traditionnelles d'âme, atma, esprit, anima ..., il fallait la redéfinir parce que cette construction mentale qu'est l'âme faisait partie du Complexe Dieu, Esprit, Âme ( CDEA tel que défini dans la Question 1), et donc du Système Mental Humain.

Très peu de gens ont réalisé ceci de façon consciente. De ce faite, au cours des dix dernières années le « Souverain Intégral » a été introduite de manière adéquate et autorisé à mûrir à l'arrière des sites [WingMakers](#) et [Lyricus](#). Dans cette ère nouvelle de la transparence, le « Souverain Intégral » sera promu à un nouvel éclat et à une accessibilité nouvelle.

Ceux parmi nous qui sont impliqués dans les WingMakers et Lyricus s'évertuent à présenter l'état de conscience du « Souverain Integral » et à aider ceux qui cherchent à réaliser que cet état de conscience est leur Moi. Nous sommes convaincus que la famille humaine est programmée pour croire à ce qu'elle ingurgite par l'intermédiaire des système d'information et de connaissance du monde et que ces systèmes stimulent et excitent le Système Mental Humain, garantissant que l'individu s'égaré dans la division et la séparation.

Pour ce qui est de la provenance des WingMakers, la chose n'a aucune importance. Nous sommes vous et vous êtes nous. C'est tout. Le monde visible -- la Terre et l'humanité, et l'ensemble de la Nature -- n'est qu'une des couches de l'"oignon". Il existe aussi un domaine interdimensionnel composé d'innombrables couches -- et dans chacune de ces couches résident des formes de vie à l'intérieur de formes de vie, elles-mêmes comprises dans d'autres formes de vie. Sa complexité et son étendue ne peuvent être traduites en langage humain.

Les êtres qui habitent le monde visible, tri-dimensionnel, sont humains et seulement humains. Les êtres des autres couches sont interdimensionnels et non-visibles dans le monde matériel, mais tous les êtres, qu'ils soient humains/matériels, ou non-humains/interdimensionnels, font partie de la conscience du « Souverain Intégral »

Cependant, je suis bien conscient que cette révélation, chez beaucoup de gens, malmène leur Système Mental Humain (SMH) au point de créer malaise et appréhension. Le SMH peine à appréhender ces concepts parce qu'ils sont absents de ses schémas conceptuels, mais il vous suffit de pratiquer la Pause Quantique, d'appliquer dans votre univers local les Six Vertus de Cœur et d'observer avec les yeux du « Souverain Intégral » -- c'est-à-dire de la présence quantique profondément logée en vous, qui ne possède ni programmation, ni ordre du jour, ni imposture, ni objectifs. Elle n'est qu'elle-même : elle exprime inconditionnellement dans chaque souffle l'unité, et la véracité.



**Question 9 de Project Camelot:**

Si vous disposez d'informations concernant les différentes intentions des principales races d'êtres qui surveillent, assistent, interagissent avec, profitent, ou manipulent la situation sur Terre, pourriez-vous essayer de nous en parler aussi clairement que possible ?

**Réponse 9 de James :**

Comme vous avez pu le déduire de ma précédente réponse, le nombre d'êtres en existence est infini. Pourtant, si vous m'avez lu soigneusement, j'ai précisé que les humains sont les seuls êtres manifestés en trois dimensions de tout l'univers. Ces êtres qui sont non-humains sont capables d'agir au sein du monde tridimensionnel manifesté, mais en général leurs corps ne sont pas adaptés à notre densité, et ils courent le risque de périr s'ils ne regagnent pas leur dimension d'origine.

Les intentions des gardiens de la prison se concentrent sur un seul objectif : dissimuler au mieux les murs de la prison en dirigeant l'attention du Système Mental Humain vers des domaines divertissants qui stimulent leurs sens. Les personnes sensibles à ces diversions vivent leurs petites vies, en étant totalement inconscientes de se cogner aux murs de la prison à chaque instant. Ceux dont la résonance est différente, dont le Navigateur de Complétude a été éveillé et par lequel ils se laissent guider, ne songent qu'à approfondir leurs perceptions des murs de la prison. Ils perçoivent les murs à chaque instant conscient. Ce faisant, ils n'ont plus peur des murs, ils n'ont plus peur des gardes, et n'ont plus peur de ceux que les gardes servent. Leur processus de réalisation se résume à ressentir les murs de la prison dans chacun de leurs souffles, afin de parvenir à les démanteler brique après brique.

Les êtres présents dans la prison sont à la fois humains et interdimensionnels, car la prison fait partie des mondes physique et interdimensionnel. Elle les englobe tous deux. On ne peut pas considérer que les humains se trouvent dans une prison dont ils s'évadent en mourant, afin d'atteindre directement un état d'illumination et de savourer les fruits du paradis. Non, la conscience que vous exprimez dans ce monde vous accompagnera dans la dimension suivante. Un humain est tout autant capable de quitter la prison en tant qu'entité du domaine interdimensionnel. Souvenez-vous que l'égalité et l'unicité ne sont pas conditionnées par l'environnement, ou le domaine vibratoire.

---

**Question 10 de Project Camelot:**

Partiellement en relation avec la Question 9, nous avons des preuves d'un conflit faisant rage actuellement entre deux factions des Anunnaki... de même qu'entre les Nordiques et les Gris/Reptiliens, ce qui inclut les Illuminati et divers gouvernements qui peuvent se trouver alignés par traités sur l'un ou l'autre camp... et la souveraineté de la Terre. Que pouvez-vous nous dire là-dessus ?





**Réponse 10 de James :** L'alignement n'existe qu'avec l'Élite Cachée. L'Élite Cachée, ce sont les *Incunabula*. L'Élite fonctionne selon l'alignement général suivant : les Incunables > Système Bancaire > Illuminati > Sociétés Secrètes > Leaders du Gouvernement mondial. Les Incunables contrôlent le système bancaire, et ceux qui tirent les ficelles sont soigneusement cachés. Depuis toujours le système bancaire est la force qui permet de contrôler, de limiter, de neutraliser les organisations et leurs objectifs ou de les autoriser à aller de l'avant. C'est le pouvoir alpha du Système Collectif, aussi était-il important, sinon nécessaire, que les *Incunabula* demeurent cachés.

Les Incunables étaient originellement destinés à préparer le domaine humain en vue de l'avènement d'Anu, le Roi Anunnaki qui conçut et co-créa originellement l'espèce humaine. Une partie du mythe entourant le retour du Christ était lié à cet objectif comme l'ont chuchoté dans la doctrine religieuse ceux qui connaissaient la nature exacte du Retour.

Anu ne viendra cependant pas, car les règles du jeu ont été modifiées au niveau dimensionnel. Le plan originel était qu'Anu viendrait sur notre monde quelques années avant 2012, ce qui lui aurait accordé le temps nécessaire à préparer son personnel. - les *Incunabula* - pour la fin des temps, ou pour 2012, comme y ont fait allusion les médias populaires. La fin des temps était censée constituer la fin de l'existence programmée des humains, la mort du Système Mental Humain --- la destruction des murs de la prison qui avaient trompé l'humanité et empêché les humains de prendre conscience de leur vraie nature, en tant que « Souverains Intégraux ».

La fin des temps ressemblera plutôt à un vent violent balayant une mer calme et seuls les marins qui seront prêts et ayant déployé leurs voiles remarqueront ses effets. Les autres seront si égarés, si affolés, qu'ils ne remarqueront même pas le vent ou, dans le cas contraire, il ne leur viendra pas à l'esprit que ce vent porte vers une nouvelle direction, un nouveau rivage, une nouvelle manière d'exprimer la vie.

L'Élite, accordant toute son attention à la Grille de Pouvoir de l'Argent (GPA), voit en la fin des temps la fin de sa puissance. Dans cet esprit, ils se disputent les postes, cherchent à se faire de nouvelles relations qui leur permettront de conserver leurs prérogatives intactes, ou du moins si le GPA se consolide, ils veulent figurer parmi les survivants. Ainsi donc, il y a chez l'Élite beaucoup de luttes intestines et de flatterie.

La fin des temps fait l'objet de nombreuses interprétations et, comme je l'ai signalé dans mes précédents commentaires, ceux qui se seront préparés se trouveront dans une toute autre situation que ceux qui sont imbibés du Système Mental humain, qui s'y sentent totalement à l'aise et qui s'identifient à la prison qu'il représente. Pour eux, la fin des temps ressemblera à un programme infecté par un virus ou un bug. L'univers semblera avoir buggé, et ils se sentiront aspirés dans la pagaille. Ce sera très effrayant pour certains.

Les Elites, y compris leurs alliés interdimensionnels, se rendent compte que le résultat final du programme humain est inconnu. Ils ne le comprennent pas. Son implication sur la Grille de Pouvoir de l'Argent, la ligne de survie qui perpétue leur contrôle, est



incertaine, mais ils savent que les bouleversements sont à leur porte, et que ces bouleversement seront d'une magnitude historique et hors normes.

---

**Question 11 de Project Camelot:**

Merci de traiter le rôle du "channeling" [la réception de messages médiumniques -- NdT] par rapport aux informations reçues par les « remote viewers » [sortes d'espions psychiques, visualisant à distance -- NdT], et le rôle des prophéties dans notre progression vers l'avenir. Merci également d'évoquer le rôle des prophéties Maya, Hopi, ou en provenance d'autres nations autochtones, ainsi que leur degré de précision ou de pertinence dans la révélation de l'avenir ou la révélation d'informations le concernant.

**Réponse 11 de James :**

Le "channeling" est un composant secondaire du Complexe Dieu-Esprit-Ame (CDEA), et donc du Système Mental Humain. Les origines du "channeling" remontent aux tentatives d'Anu de programmer son identité dans le domaine humain parce qu'il se rendait compte que l'accès entre les dimensions et l'environnement manifesté de l'humanité se refermerait. Le CDEA représentait son système programmé, qui incarnait sa présence dans le monde de l'homme.

Le "channeling" était au départ l'équivalent de la possession démoniaque, où des entités interdimensionnelles s'infiltraient temporairement dans l'instrument humain et lisait un script préparé à l'intention des humains, habituellement des exécutants du CDEA qui venaient avec l'intention d'apporter à l'humanité l'espoir, l'amour, la vérité, la sagesse et un endoctrinement cosmologique, par l'intermédiaire du système spirituel et, dans une moindre mesure, du système religieux de la famille humaine.

Plus récemment, le "channeling" s'est davantage automatisé, en utilisant des scripts préprogrammés, des tonalités vocales, des gestes et des accents implantés dans le SMH du médium, et qui sont quasi-littéralement "émis" afin d'être ultérieurement publiés et diffusés parmi ceux qui entrent en résonance avec le CDEA et y recherchent l'illumination.

Les matériaux ainsi obtenus, par leur vaste élaboration, étaient des prodiges cosmologiques qui engendraient respect, admiration et foi quasi-immédiate chez leurs lecteurs. Des ouvrages tels que *Le Livre d'Urantia* ou *Conversations avec Dieu*, Seth, l'Agartha, Alice Bailey, et d'innombrables autres ont tous été des textes préparés pour l'humanité, écrits par des entités dimensionnelles sous la direction du CDEA et distribués pour consommation par les humains afin de s'assurer qu'ils restent rassasiés de division et de séparation – sous couvert de vérités spirituelles et cosmologiques.

Si vous examinez attentivement le "channeling", vous constaterez qu'il ne mentionne pas le « Souverain Intégral », ce silence qui est vous. Ils traitent des dieux, de Dieu, d'êtres angéliques, d'intelligences extraterrestres, de l'attitude altruiste des êtres "ascensionnés", du processus d'élévation de l'âme, de la moralité, de la vie pratique, de



l'alignement de Dieu, de la vie après la mort, et de l'organisation complexe de l'univers, à but pédagogique. Tout ceci est conçu pour promouvoir la séparation et convaincre le chercheur que la vérité se situe sur le plan matériel, qu'il n'est donc pas nécessaire de s'évader de la prison pour la trouver. Il lui suffit de lire ou d'être à l'écoute de son esprit.

Le "remote viewing", ou visualisation à distance, puise dans le champ unifié ou inconscient du Système Mental Humain. Dans ce champ de conscience, les "remote viewers" peuvent accéder à l'empreinte astrale de la Terre ou de toute autre planète ou système dans lequel s'étend le SMH – en fait tout l'univers physique connu. L'empreinte astrale ressemble à un reflet sur un miroir imparfait. Elle manque de texture et de détails, mais on peut voir une image générale. Elle est sensible au temps, donc il arrive parfois, sans que le "remote viewer" le sache, que le sujet soit déplacé dans le temps, et le décalage peut porter sur des milliers d'années.

Les "remote viewers" peuvent aussi se trouver influencés par des champs dimensionnels plus subtils, non manifestés physiquement. Leur imagerie n'est donc parfois pas de ce monde, et bien qu'elle semble faire partie du monde physique, tri-dimensionnel, elle appartient en fait à l'astral ou au mental.

Quant aux prophéties, les Mayas en particulier étaient très avancés parce que certains de leurs prêtres étaient nés d'un croisement génétique humain-Anunnaki, ce qui leur permettait de comprendre les mathématiques très sophistiquées du Système Mental Humain. A son niveau fondamental, le SMH est une équation mathématique composite. Je suis conscient que ceci peut paraître impossible, mais que vous y croyiez ou non est sans importance. Je me contenterai d'expliquer que le bon fonctionnement d'une prophétie nécessite l'existence de la prédestination, et si la prédestination existe, alors les mathématiques en sembleraient bien une cause probable, n'est ce pas ?

En termes de prophétie, seuls deux thèmes sont importants. Une des prophéties fait allusion au Grand Portail (il est connu sous ce nom chez les WingMakers) et l'autre à la Fin des Temps. Cette dernière est attribuée aux Mayas, mais comme je l'ai suggéré plus haut, elle est empreinte d'une influence Anunnaki due au mélange génétique des deux races, mais ceci est en soi une autre histoire.

La prophétie de la Fin des Temps trouve son origine à la période atlante. Parmi les dirigeants atlantes se trouvait un individu doté d'une grande connaissance de l'art prophétique, au point qu'Anu lui-même était conscient de l'existence de cet être. Et ce « Cogniti » comme je vais l'appeler, a pu percevoir, et plus important, se rappeler et exprimer clairement la prophétie de la Fin des Temps. La prophétie fut communiquée à Anu et c'est cette vision galvanisante qui amena Anu à séparer le Ciel de la Terre.

Selon la prophétie de « Cogniti » un individu dans un avenir très éloigné ouvrira la Terre aux plans interdimensionnels. La Terre ne pourra être séparée des « Cieux » parce que c'était la destinée de cet individu que de reconquérir le « Ciel ». Cette prophétie ne plut pas à Anu et elle lui inspira de séparer les Humains des plans interdimensionnels, et à la place il créa de nouveaux mondes inclus dans le SMH, placés comme programmes dans le CDEA (Complexe Dieu-Esprit-Ame) qui incluaient des constructions mentales de



réincarnation, des mondes de l'au delà, et des plans astraux et mentaux, ainsi que celui de l'âme.

La Prophétie de la Fin des Temps, telle que la décrit Cogniti, représentait une menace pour Anu car si sa création – les êtres humains – pouvait avoir accès aux autres dimensions, ils découvrirait qu'ils n'étaient que des existences programmées, les ombres voilées de leur véritable Moi. C'est donc cette prophétie qui engendra le CDEA, qui devint un des labyrinthes les plus complexes de l'arsenal d'Anu, destiné à asservir l'humanité.

La seconde prophétie était celle du Grand portail, et concerne non seulement la découverte par un individu du portail menant aux dimensions du « Souverain Intégral », mais sa découverte par l'ensemble de l'humanité. Il s'agit ici du retour de l'humanité à sa stature de « Souverain Intégral » libéré du SMH, mais se manifestant toujours sur Terre dans son instrument humain. En bref, il s'agit de la transformation de l'instrument humain en un outil permettant à l'état de conscience du « Souverain Intégrale » de s'exprimer.

Bien que les Hopis et beaucoup d'autres cultures aborigènes aient des visions prophétiques, la majorité d'entre elles sont des programmes inclus dans le SMH, soit bien ancrés entre les murs de la prison, soit comme échos des deux principales prophéties, résonnant en phase avec le domaine inconscient du SMH que je viens de décrire.

---

### **Question 12 de Project Camelot:**

Nous comprenons que le Miroir [*the Looking Glass*] et d'autres technologies liées aux portails temporels ont leur rôle à jouer dans la manière dont la planète survivra à son passage dans le plan galactique. Les efforts mentionnés par Dan Burisch, de Majestic, destinés à fermer les "portes des étoiles" artificielles [*the stargates*] (dans le but d'éviter une éventuelle catastrophe) sont-ils d'authentiques efforts – et permettront-ils d'assurer la transition sans heurts de notre planète dans le plan galactique ?

### **Réponse 12 de James :**

La transition de la Terre ne repose en rien sur un quelconque sauveur ou une quelconque technologie. Gardez à l'esprit que la famille humaine, les êtres dimensionnels, la Terre, la Nature et l'Univers ne forment qu'un dans le langage de l'Égalité (tel que décrit dans la philosophie des WingMakers). Cette égalité est la preuve même que cette séparation n'est pas réelle. Tout ce qui participe à la séparation n'est qu'imposture ou bien reste présent dans le SMH.

Dans cette égalité la Terre se dirige par elle-même et c'est là tout ce qui importe. Faire des commentaires sur les portes des étoiles et autres technologies de manipulation de l'espace-temps ne fait qu'accréditer l'imposture de la séparation. C'est un drame créé par le SMH.

---

**Question 13 de Project Camelot:**

La saga des WingMakers met l'accent sur la découverte de ce qu'on pourrait considérer comme un système de chakras sur la planète et son activation comme créant le lien nécessaire à un effet du type kundalini, qui propulserait la Terre de la 3<sup>ème</sup> à la 5<sup>ème</sup> dimension, donc hors de portée de Nibiru, et qui éliminerait tout risque d'invasion par une race non désirée composée d'êtres robotisés. Est-ce encore là une description exacte de ce qui doit se produire afin d'éviter un cataclysme et/ou une invasion ?

**Réponse 13 de James :**

Votre interprétation est intéressante, mais inexacte quant à l'intention. Tout d'abord, un des sept sites WingMakers est placé sur chaque continent, il ne représente pas un système de chakras, mais plutôt le domaine de la symbolique qui est caché dans chaque culture.. La mythologie des WingMakers est un pont entre le « Souverain Intégral » et le « Système Mental Humain », et il est conçu pour éveiller l'intérêt en faisant tomber les masques du SMH au bénéfice de l'identité du « Souverain Intégral ». C'est un processus de préparation différent pour chaque individu, mais chaque individu habitant l'instrument humain est détenu dans le SMH à des degrés différents.

J'ai toujours affirmé que les Matériaux des WingMakers sont encodés, et que ces codes sont conçus pour préparer l'individu à s'éveiller aux structures plus profondes (les murs d'enceinte de la prison) et à l'aider à se frayer un chemin dans ce territoire nouveau qu'est le « Souverain Intégral ». Le « Souverain Intégral » n'est pas le royaume de la facilité, de la beauté, de la liberté, de l'absence de douleurs et du bien-être éternels. Il s'agit plutôt de la conscience que, tous, nous sommes égaux et ne formons qu'un avec la Source Première et que cela rend chacun de nous responsable de la prison et du flot d'événements perturbateurs qu'elle cause.

Comment peut-on quitter son corps à la mort et circuler dans le royaume des cieux beau et stimulant alors que nos frères humains continuent à souffrir sur Terre enfermés sans méfiance dans la prison de leur Système Mental Humain (SMH). Certains diraient que la raison en est le karma et que ces malheureux se sont incarnés dans ce but. Même si c'était le cas, cela vous décharge-t-il de la responsabilité d'aider et d'encourager vos frères humains ? Rappelez-vous : nous ne formons qu'un. Nous existons tous dans le langage de l'Egalité comme souverains unis au sein de la Source Première.

Ce qui arrive à l'un arrive à tous.

Lorsque je parle des gens perdus dans la prison sans qu'ils le sachent, je ne fais pas seulement allusion aux opprimés – ceux qui meurent de faim dans les camps de réfugiés, qui ont d'insurmontables problèmes de santé ou sont victimes de sévices (pour n'en citer que quelques-uns). Non, je fais allusion à pratiquement toute l'humanité incarnée sur Terre et à ceux qui sont maintenant sur les plans astral ou mental et pourtant demeurent dans la prison. Si votre Moi ne s'est pas réalisé en Souverain



Intégral, vous êtes quelque part dans la prison, et bien que cela ne soit pas une évidence, il faut le dire : c'est vrai aussi pour les gardiens et le directeur.

En ce qui concerne l'armée de robots à laquelle vous faites allusion (les *Animus* de la mythologie des WingMakers) elle est une représentation symbolique des forces obscures. Elles ne sont pas réelles, en ce qu'elles représentent une menace pour l'humanité, maintenant ou dans l'avenir.

Ceux qui ont élevé leur degré de conscience et approfondi leurs perceptions au point de pouvoir ressentir le « Souverain Intégral » et le vivre – même fugitivement – sont ceux qui doivent exprimer ce nouvel état honnêtement et franchement. C'est l'instant du *Nunti-Sunya*, le messager de l'immobilité et du vide. C'est l'antique terme codé pour la Fin de la Détention. Le "vide" est la présence ou l'état quantique dans lequel existe le « Souverain Intégral ».

Comme je l'ai mentionné dans une réponse précédente, Nibiru n'est plus un danger pour la Terre. Ce qui nous menace, c'est le Système Mental Humain qui par sa nature, se perpétue tout seul.

---

**Question 14 de Project Camelot:**

Nous avons des témoignages qui disent que les Anunnaki sont ici, travaillant avec les gouvernements actuels et dans notre base sur Mars. Êtes-vous d'accord ? Nibiru est-il un planétoïde contenant la composante négativement centrée des Anunnaki, et pointant vers notre trajectoire ?

**Réponse 14 de James :**

Je suis d'accord avec le fait que les Anunnaki sont ici, mais ils ne constituent pas la menace. Comme je l'ai exposé précédemment, la véritable menace est celle de l'indifférence des gens qui négligeraient de passer du SMH au Souverain Intégral pour se référer à leur monde. L'Elite, à tous les niveaux, attire l'attention de l'humanité sur les efforts qui bâtissent un monde en accord avec ses besoins. Le Nouvel Ordre Mondial existe désormais, et les Anunnaki et leurs officines en sont bien les maîtres.

Indépendamment du nom que vous lui donnez, le monde subit effectivement un ordre nouveau, et il y a ceux parmi l'Elite qui évaluent la conscience des masses face à ces changements, ainsi que ses réactions. Afin de s'assurer que la rébellion au sein des masses humaines reste gérable, l'Elite utilise les divertissements, les médias, les religions, les gouvernements, ainsi que les systèmes d'éducation, pour désensibiliser l'humanité face aux problèmes réels et cruciaux, confinant ses centres d'intérêt autour de choses triviales et sans importance, tout en contrôlant et surveillant les réactions qui peuvent l'être.

Vous pouvez argumenter qu'il s'agit là de paranoïa, ou dire tout aussi bien que les peuples sont naïfs et aisément manipulables. Si vous choisissez l'un ou l'autre côté, c'est



que vous avez activé votre Système de Polarité. Félicitations. La question est de savoir si vous êtes en résonance avec la construction du Système Mental Humain, ou avec le Souverain Intégral. S'il s'agit de ce dernier, alors laissez cette résonance vous guider et, de façon informelle, libérez et éloignez votre attention de ces éléments qui reflètent et constituent le SMH.

---

**Question 15 de Project Camelot:**

Que savez-vous à propos des bases sur la Lune, sur Mars, et des différentes races (y compris humaines) qui s'y trouvent ?

**Réponse 15 de James :**

Je suis désolé de sonner et de jouer comme un disque rayé qui se répète lui-même, toutefois, tandis que je peux répondre à votre question par l'affirmative pour ce qui est de l'existence de bases sur la lune (et sur d'autres planètes dans notre système solaire), beaucoup de ces bases ne sont pas visibles dans notre dimension humaine. En d'autres termes, un humain pourrait se tenir debout devant ces bases, et n'en rien percevoir du tout. Ce phénomène est semblable aux sphères que les gens prennent en photo, mais qu'ils ne voient pas avec leurs yeux humains. Il en est de même avec les OVNIS qui sont aperçus par les caméras, sans être observés par les yeux humains.

La grande majorité des vaisseaux extraterrestres ne sont visibles que pendant de brefs intervalles de temps (au mieux), en raison du système gravitationnel sur Terre qui "attire" leurs vaisseaux dans notre dimension, ce qui les rend visibles pour nos sens. Sur la lune, ces champs gravitationnels ne sont pas un facteur. Les bases furent développées par d'autres races, principalement les Anunnaki, comme sites d'observation et de stockage.

---

**Question 16 de Project Camelot:**

Que pouvez-vous dire à propos du degré de succès du Pouvoir en place, et de sa survie, face à un déplacement des pôles ou à un cataclysme, relativement aux bases souterraines qu'ils se sont construites pour faire face à cette éventualité ?

**Réponse 16 de James :**

Les bases souterraines existantes ne sont pas à l'abri des changements. Si la Terre/Nature veut que toute l'humanité ressente cette compression des mondes quantiques contre les mondes manifestés, il n'y aura pas de lieu pour en réchapper. Les tremblements de terre et les inondations, pour ne citer que deux exemples, peuvent endommager les installations souterraines aussi bien, si ce n'est mieux, que ce qu'elles peuvent causer à la surface. Ceux qui croient pouvoir manipuler la Terre/Nature sans conséquences verront qu'il n'en est rien.



Pour être tout à fait clair, je ne suggère pas que de terribles changements de la Terre/Nature sont imminents ou inévitables, mais plutôt, je souligne ici que personne n'est à l'abri (immunisé) des événements lorsqu'ils surviennent, car nous sommes tous un et égaux au sein de l'existence. Il y a ceux parmi l'Élite qui croient qu'ils bénéficient de l'impunité/immunité, mais ils sont tellement égarés à l'intérieur de leurs programmes du Système Mental Humain (SMH), qu'ils en sont devenus les victimes, en proie à l'illusion et au lavage de cerveau, en croyant que leurs actions ne rebondiront pas sur eux-mêmes, les suivant dans la prochaine dimension, pour les y enchâsser, jusqu'à ce qu'ils pardonnent et soient pardonnés.

Ce pardon n'est pas une expression Biblique ou une platitude religieuse; c'est dans la nature même du Souverain Intégral de rester inaccessible, jusqu'à ce que l'individu dans le réseau de l'expression humaine (SMH), se lève intérieurement, et annonce à son univers local : PLUS JAMAIS ! Plus jamais je ne serai partie prenante de cette tromperie. Plus jamais je n'apporterai ma contribution et mon énergie aux structures et constructions de cette illusion. Plus jamais je ne resterai inactif et oisif tandis que d'autres souffrent. Plus jamais je n'oscillerai immobile au sein du doute, ni ne permettrai que ceux qui ont le pouvoir décident de mon destin. Je ne me laisserai pas aspirer et absorber plus longtemps par les divertissements distribués par l'Élite. Je ne retiendrai pas plus longtemps mon activisme pour des temps futurs..... Le temps est venu, MAINTENANT.

Si vous faites cela -- non seulement avec des mots, mais en actes -- vous verrez s'ouvrir un espace dans votre vie; une sorte de vide et de calme qui échappe aux broderies et aux définitions humaines. C'est le lieu dans lequel vous pouvez vous tenir debout, et irradier l'unité, l'égalité, et la vérité du Souverain Intégral. C'est là même que se déploie l'action qui changera le monde. Ce ne sont pas les organisations, les sectes, ou les milices qui apporteront le changement. Elles ne peuvent pas tenir tête à l'Élite. Seul le Soi, le Souverain Intégral, agissant en harmonie avec la Terre/Nature, peut se dresser devant l'Élite, et introduire l'ère de la transparence et de l'expansion.

Lorsque vous exprimez une autoévaluation authentique et mesurée, dans la pluralité de ses textures et de sa subtilité, vous invitez les comportements nouveaux du Souverain Intégral. Ce sont là les signes d'un authentique pardon, et non pas les capitulations moralisatrices et empreintes de sensiblerie d'un disciple torturé par la culpabilité, qui psalmodie le rituel du pardon, tel une machine. Et pour ce qui est de l'apathie, de l'aveuglement, ou de la dévotion complète envers la Grille de Pouvoir de l'Argent, il en est de même en ce qui concerne l'accès à l'état du Souverain Intégral. Vous resterez à la porte, sans pouvoir entrer. Le pardon est la formule active de l'autoévaluation de votre situation présente, et l'application des nouveaux comportements qui sont en résonance avec le Souverain Intégral.

Examinez votre vie à chaque instant, et voyez si vous opérez dans le SMH (Système Mental Humain), ou si vous accomplissez calmement la tâche qui consiste à couper les fils qui vous lient. Si vous ressentez que vos comportements reflètent un état d'unité, d'égalité et de vérité, alors vous êtes en résonance avec le Souverain Intégral.





**Question 17 de Project Camelot:**

Vous considérez-vous comme un voyageur dans le temps, revenu en éclaireur pour aider la planète dans cette transition ? Voyez-vous d'autres grands enseignants ou figures marquantes de ce monde selon cette perspective ?

**Réponse 17 de James :**

Comme tout un chacun incarné dans un instrument humain, vivant à cette époque, je suis à la fois mon Soi Souverain et la Source Première. Je suis plus conscient de cet état que certains, mais c'est la seule différence. Je suis l'un de ceux qui a été exposé à la vie en dehors de la prison, et je suis revenu, non pas avec des descriptions de "l'autre côté", mais avec des œuvres encodées, des techniques, et des modes de comportement qui peuvent aider les gens, à se mettre en alignement avec leur Soi surnaturel, et à entrer plus facilement dans l'ère nouvelle de la transparence et de l'expansion.

---

**Question 18 de Project Camelot:**

Notre philosophie, c'est que le plus sage est de se cacher à la simple vue... ou, en d'autres termes, que le meilleur endroit pour se cacher, c'est au grand jour. Vous, vous avez choisi de demeurer caché et en grande partie anonyme. Pourriez-vous nous parler de la philosophie qui sous-tend ceci, de votre expérience des Pouvoirs en Place, de la surveillance qu'ils exercent sur vous et votre travail, et nous dire quelles circonstances ou conditions pourraient vous inciter à sortir personnellement de l'ombre à l'avenir ?

**Réponse 18 de James :**

Être anonyme ne signifie pas que je me cache des Pouvoirs en Place. Je suis, tout comme vous et comme nous tous, un être infini. La raison de mon anonymat est mon désir de laisser les œuvres parler pour elles-mêmes, sans le secours de la personnalité ou de l'image, puisque je ne suis ni une personnalité ni une icône. Qui plus est, les pouvoirs en Place me connaissent, savent où me trouver si telle est un jour leur volonté.

Mon rôle, aussi simpliste qu'il puisse sembler, est que l'humanité renoue connaissance avec le « Souverain Intégral ». C'est un mot-concept codé, qui comporte de très nombreuses couches de sens. Certaines personnes vont immédiatement entrer en harmonie avec le concept qu'il abrite, sans vraiment savoir pourquoi, ni ce que le mot signifie. Bien qu'introduit il y a dix ans par le site WingMakers.com, il n'a été révélé qu'à un certain niveau. Aujourd'hui, grâce à cette communication, et à celles qui vont suivre, une nouvelle couche de sens est révélée.

Le « Souverain Intégral » est l'être transparent de l'expansion, uniquement adapté à l'ère dans laquelle nous entrons. C'est le portail qui permet à l'individu d'expérimenter la Source Première dans l'unité, l'égalité et la véracité inconditionnelles. Ce n'est pas l'âme ni l'esprit. Ce n'est pas Dieu. Il n'est pas lié au Complexe Dieu-Âme-Esprit. Il se situe à l'extérieur de cette construction mentale du Système Mental Humain. Et c'est



précisément pourquoi comprendre la nature du Souverain Intégral peut se révéler un défi, et pourquoi il faut une réelle préparation pour expérimenter ses incomparables qualités et ses expressions dimensionnelles.

Le Souverain Intégral se situe hors de la prison, et pourtant, de par sa nature infinie, il englobe la prison. En tant qu'élément englobant le corps humain, il est aussi proche que votre souffle, il circule à l'intérieur de votre instrument humain tout en demeurant, dans le cadre de sa propre existence quantique, dans le vide et l'immobilité. Je sais que la description du vide paraît peu satisfaisante, et à certains, quelque peu effrayante, mais le vide auquel je fais allusion, est simplement un vide d'illusions – les impostures et les séparations du Système Mental Humain.

Pour terminer, puisque c'était là votre dernière question, j'aimerais ajouter que je suis conscient du désarroi que mes réponses à cette série de questions peuvent engendrer chez certaines personnes – peut-être pas de prime abord, mais au cours des prochains jours ou semaines, vous pourriez passer par ce stade dans votre processus. Je tiens à préciser que c'est normal. Ce sentiment de désarroi est la conséquence de l'abandon de ce qui vous retenait à votre Système Mental Humain, et tout ce qui tranche ces fils qui vous ligotent, qui prouve que toutes vos croyances, forgées au cours de nombreuses vies, sont fondées sur des programmes d'imposture, est quelque chose de très difficile à accepter sans ressentir de la frustration ou du désarroi.

Tout ce que je peux dire c'est que pour certains d'entre vous, lorsque vous pensez vous être égaré – lorsque vous vous sentez mal dans votre tête et dans votre cœur – c'est là que vous êtes le plus près de vous trouver. Que ceci vous reconforte. Les prises de conscience du Souverain Intégral surviennent par vagues chez la plupart des gens, comme des pelures que l'on retire, une par une, permettant graduellement une prise de conscience totale. Quant au moment où elle surviendra chez chacun de vous, mieux vaut préserver le mystère. Vous ne saurez pas quand elle arrivera, mais les conditions de l'ère nouvelle y sont favorables, et le processus s'accélère si l'on se prépare au moyen de la Pause Quantique, par exemple.

Suivez patiemment votre processus. A [Lyricus](#) nous nommons ce processus *Le point d'Origine* parce que lorsqu'il se produit, vous vous ressentez hors du Système Mental Humain et vous sentez que votre Moi est retourné à son origine, qu'il n'a bien sûr jamais quitté, cela n'est perçu comme un retour que lorsque vous transitez du Système Mental Humain au Souverain Intégral, et cette sensation de retour ne dure qu'une fraction de seconde, avant de recouvrir totalement la vérité.

Ceux parmi vous qui ont suivi les travaux de [WingMakers.com](#), [Lyricus.org](#) et [EventTemples.org](#), peuvent se demander pourquoi mes réponses sont aussi directes et exprimées sous un angle différent de celui de mes travaux précédents. Il y a plusieurs raisons à cela : l'une est que nous sommes dans une nouvelle période, l'ère de la transparence et de l'expansion approche et entre en conflit avec l'ordre du jour de l'Élite. Une autre raison, c'est que les questions de Bill et Kerry ne m'ont jamais été posées auparavant dans un forum public, en conséquence vous entendez une partie de ceci pour la première fois. Et enfin, dans le cadre de mon objectif personnel de révéler le niveau



suivant du Souverain Intégral, il est nécessaire d'enlever quelques-unes des protections des passerelles placées dans la version originale du concept.

Chacun d'entre vous doit se poser les questions : Qui serais-je si les maîtres, Dieu, ou la Lumière, ou un sauveur extraterrestre n'existait pas ? Que ferais-je si moi, j'étais tout cela à la fois dans mon monde ? C'est l'heure d'assumer la responsabilité de vous-même. De vous élever et d'incarner l'unité, l'égalité et la véracité de qui vous êtes , parce que vous ne pouvez pas vous abriter derrière un Être ou un Maître Suprêmes et exprimer authentiquement l'état de conscience du Souverain Intégral.

En fin de compte tout cet empire n'est qu'imposture, ce que j'ai nommé prison devait être créé pour asservir les humains sans qu'ils ne s'en rendent compte. Et toute l'œuvre réalisée depuis le premier asservissement de l'humanité par Anu n'a été que tromperie, parce que jamais les humains n'auraient poursuivi aussi loin sans que ce soit de cette manière là, et cela, Anu et l'Elite le savaient avec certitude. La Source Première se réactive au sein de la famille humaine, vous pouvez être en situation d'amnésie, mais il ne s'agit pas d'oubli. Vous n'avez pas oublié.

Nunti-Sunya.

De mon cœur au vôtre,

James

---

• *Questions supplémentaires envoyées à James par Kerry Cassidy*

James,

Tout d'abord j'aimerais vous remercier pour les merveilleuses réponses que vous avez apportées à la série de questions complexes que nous vous avons soumises.

J'espère que vous ne voyez pas d'inconvénients à ce que je vous demande quelques précisions concernant un problème actuel directement "au seuil" de notre Project Camelot et qui affectera la manière dont nous allons aborder l'avenir.

Je comprends qu'une fois libérés du SMH nous sommes des Souverains Intégraux, dieux de notre multivers local et Source Primaire. Et que le CDEA est ce qui nous fixe au SMH...

Alors que le CDEA ne mène pas à la vraie reconnaissance de cette vérité, vous avez également affirmé dans les matériaux des WingMakers que les WingMakers sont des représentants de la Race Centrale, et que cette Race centrale était/est celle dont les membres sont aussi appelés les Elohim ou créateurs de notre galaxie et de toute vie (les protecteurs génétiques de l'Univers). C'est ce que vous dites dans un passage des documents des WingMakers.



Avec ceci à l'esprit, Anu, et les Anunnaki doivent donc faire partie des WingMakers. Pourtant, selon vos propres termes, Anu a pu "séduire" les Atlantes interdimensionnels et leur faire prendre des corps humains, les rendre ainsi prisonniers du SMH et les faire entrer dans un cycle récurrent, dont on ne peut s'évader, sauf en reconnaissant sa véritable nature, c'est-à-dire comme Souverain Intégral et donc comme Source Première.

Face à ce dilemme, on peut se demander :

**Question 19 de Project Camelot :**

Qui était Anu, quel était son but et pourquoi ?

**Réponse 19 de James :**

Anu est parvenu à se hisser au rang de roi des Anunnaki car c'est un être plein de ressources, doté d'un sens de la manipulation très évolué, ce qui lui a permis d'acquérir le statut de "Sauveur" de sa race, chose qu'il a perçue comme le rôle qui lui était échu depuis la naissance à travers toutes les dimensions de sa création. Selon quasiment toutes les définitions humaines de ce terme, Anu est Dieu.

Le but d'Anu est un problème à multiples facettes et il est difficile à cerner, car tout dépend en grande partie des coordonnées espace-temps à partir desquelles on tente d'en parler. Selon certaines coordonnées, on peut dire que son relatif génie lui a fourni une certaine mesure de Divinité, mais selon d'autres coordonnées, on peut l'assimiler à Satan. À vrai dire, encore une fois selon les définitions humaines, il est un peu les deux.

Au sein des plans d'existence interdimensionnels, là où les entités et les êtres existent en tant qu'expressions individuelles de la Source Première, il est des races d'êtres qui existent dans des densités vibratoires différentes. Il existe bien des races différentes, et tout comme dans la Nature, il existe un processus de sélection naturelle qui détermine quelles espèces parviennent à atteindre une position dominante au milieu des autres races. Les Anunnaki sont la race d'êtres qui est sortie du lot au sein des plans interdimensionnels, et c'est leur roi, Anu, qui est parvenu à envisager le processus susceptible de le catapulte vers la Divinité. Cette histoire est contée selon des centaines de façons différentes dans diverses mythologies, mais Anu est vénéré en tant que Dieu sur cette planète par les êtres les plus sincères, mais qui n'ont cependant aucune idée de l'origine du concept de Dieu.

L'objectif d'Anu, en ce qui concerne l'humanité, était de créer une race d'êtres manifestés physiquement qu'il soit en mesure de contrôler. C'est son impulsion créatrice qui l'a poussé à chercher à atteindre la Divinité et à vouloir être vénéré par sa création, mais il savait que cela ne serait possible qu'en parvenant à asservir la véritable nature de l'humanité au sein d'un instrument humain équipé du Système Mental Humain et de ses divers sous-systèmes.

L'impulsion à devenir un Dieu Créateur était une facette de l'extrême intelligence d'Anu, qui était elle-même une manifestation de son codage génétique, et elle lui a fourni une



base nécessaire pour sauver sa race et sa civilisation. C'est à partir du chaudron de cette nécessité qu'il a commencé à envisager la création d'une race d'ouvriers sur Terre. Ce n'est que plusieurs dizaines de milliers d'années après le début des expériences des Anunnaki sur la génétique humaine, alors que le travail sur la race humaine était déjà bien avancé, que l'expression humaine commença à devenir l'une des obsessions clé d'autres races interdimensionnelles.

Cette obsession engendra les différents mythes concernant des extra-terrestres vivant sur d'autres planètes, tout comme les humains, et qui utilisaient des vaisseaux pour visiter la Terre. Certains étaient bienveillants, et d'autres pas vraiment... Cependant, comme je l'ai déjà mentionné, la race humaine est réellement la seule forme de vie de son genre dans tout l'univers, en termes de niveau de densité et de manifestation physique, et cela est dû aux expérimentations d'Anu visant à élaborer des instruments humains susceptibles d'être asservis par le Système Mental Humain.

Anu était un maître de l'observation. Il comprenait l'essence des êtres, et se servait de cette compréhension, pour les manipuler. Il savait que tous les êtres, de par leur essence même, étaient destinés à servir. Il existe une infusion naturelle au sein du Souverain Intégral le poussant à servir l'unicité de tous les êtres. Cependant, comme Anu l'a vite compris, cette aspiration instinctive à servir était également une faiblesse qui pouvait être exploitée, dans le sens où des êtres pouvaient être manipulés vers une inhibition sans même s'en rendre compte.

La mythologie de l'or, l'objectif selon lequel Anu aurait manifesté la totalité de son système de création, n'est qu'un motif superficiel. Anu aspirait à quelque chose de bien plus vaste : devenir le Dieu de tous les êtres, interdimensionnels et dimensionnels (humains), et obtenir les pleins pouvoirs pour contrôler le destin d'une planète, d'une race, d'un groupe, ou d'un individu totalement voué au créateur du système. Anu a cru, ou peut-être estimé rationnellement qu'il se contentait ainsi de fournir aux humains et aux êtres interdimensionnels la satisfaction de servir Dieu.

En réponse à votre question, pourquoi Anu a-t-il fait cela ? Le pouvoir, tout simplement. Mais pas le pouvoir comme nous pouvons le concevoir dans le cadre d'une relation avec un PDG ou le président d'un pays, non... Il s'agit d'un pouvoir absolu exercé sur des races et des planètes entières. Mais une fois de plus, ce n'est pas la raison principale. Sa motivation était bien plus subtile. Elle visait à réduire en esclavage la conscience du Souverain Intégral, en le sachant plus puissant, plus intelligent et plus conscient qu'Anu lui-même. C'était là la véritable motivation d'Anu : contrôler ce qui lui était supérieur. Il s'agit d'un pouvoir inconcevable dans notre domaine humain, et une fois qu'Anu l'a obtenu, cela n'a fait qu'augmenter sa soif de pouvoir, ce qui s'est traduit par la mise en place de systèmes de contrôle encore plus sophistiqués.

Ce sont ces systèmes de contrôle, "empilés" les uns sur les autres, qui finirent par ralentir la perception du temps, et qui permirent, d'une certaine façon, à Anu d'agir dans un temps totalement différent. Cette différence temporelle lui a permis de prendre de l'avance sur les autres races et de contrôler le flot des événements, tel un marionnettiste cosmique. Les autres races se trouvaient alors désavantagées, car elles se retrouvaient en position de réceptrices des événements, et non plus en position de créatrices. Elles



courraient après le flux de la création, luttant pour suivre le rythme, pour tenter de s'y retrouver et de le comprendre, tandis qu'Anu se trouvait à des milliers de kilomètres de là, en train de calculer des coups que les autres races ne rencontreraient qu'à un tout autre moment...

---

**Question 20 de Project Camelot:**

Si les WingMakers sont la Race Centrale, et que la Race Centrale est celle des dieux créateurs ou Elohim, alors qu'en est-il des données délivrées par RA et des channelings qui ont suivi, dont ceux, par exemple, de Wynn Free et d'autres, lesquels disent canaliser les Elohim : s'agit-il là d'illusions générées par le CDEA, ou canalisent-ils effectivement les WingMakers et la Source Première ?

**Réponse 20 de James :**

Laissez-moi répondre à votre question à l'aide d'une analogie. Disons que je vous conduis dans une pièce qui est complètement noire -- pas un seul photon n'existe dans cet endroit, mais je sais qu'il y a un variateur de lumière dans la pièce, et je sais par expérience où il se trouve. Alors que je tourne le variateur, cela émet des photons de lumière, depuis un point origine dans la pièce, concentrés avec une précision que je peux contrôler. Si j'ouvre largement le variateur, le nombre des photons s'accroît de telle façon que vous commencez à voir des objets dans la pièce, très faiblement au début, mais vous découvrez néanmoins que l'endroit n'est pas un vide totalement obscur, même si vous ne savez pas encore ce que sont les objets.

Maintenant, si je dirige l'émetteur de photons vers un objet particulier, et ouvre suffisamment le variateur, vous verriez qu'il s'agit de l'âme humaine. Si j'ouvre plus encore le variateur, et diffuse les photons dans un motif plus large, vous verriez le complexe Dieu-Esprit infusant l'âme humaine, tel un système circulatoire. Si je continue d'ouvrir le variateur, délivrant plus encore de photons dans la pièce, vous verriez qu'il y a des objets, très au loin dans l'arrière-plan, derrière le Complexe-Dieu-Esprit-Âme, et ces objets sont encore plus faiblement éclairés et mystérieux dans leurs expressions.

Les objets qui se tiennent derrière, si faiblement éclairés qu'ils demeurent inconnus, sont le Souverain Intégral, ainsi que son expression collective : la Source Première. Le Complexe Dieu-Esprit-Âme (CDEA) existe dans cette pièce, et il est le premier objet à être éclairé par la lumière. Dans la faible lumière de quelques milliers de photons, le CDEA devient le sujet/objet d'interprétation pour des milliers, si ce n'est des millions d'explorateurs spirituels. Personne n'y voit assez clairement pour en déterminer les formes de façon absolue, et c'est pourquoi les interprétations diverses perdurent d'une époque à l'autre.

Si je dirigeais l'émetteur de photons sur les objets au loin, et ouvrait en grand le variateur, l'observateur percevrait alors que le Souverain Intégral n'est pas connecté au Complexe Dieu-Esprit-Âme, et que le CDEA est en fait quelque chose qui supprime et cache la vue du Souverain Intégral. Il est impossible d'éclairer le Souverain Intégral sans illuminer aussi sa suppression par le CDEA, mais cela ne veut pas dire que ceux qui



transmettent le CDEA se trompent, ou ne sont pas sincères. Cela veut seulement dire que dans la plus profonde réalité du Souverain Intégral, le CDEA s'avère être une forme de suppression, et qu'il n'est pas en substance connecté ni au Souverain Intégral, ni à la Source Première.

Des ponts sont construits depuis le CDEA jusqu'au Souverain Intégral, car il y a des individus qui sont avertis de l'état du Souverain Intégral à un niveau inconscient, et ils construisent alors des ponts à partir du CDEA vers cette réalité plus profonde, ignorant la destination ultime de leur ouvrage.

Venons-en maintenant à votre question spécifique. Ceux qui font du "channeling", ne sont pas conscients de la source précise à partir de laquelle s'élèvent leurs informations. Le channeling est une insertion du Système Mental Humain, et sa source originelle peut être inconnue, gardée secrète, ou faussement attribuée. Cela ne provient pas de l'état du Souverain Intégral, ni de la Source Première, dans la mesure où cette information ne saurait être transmise avec des mots ou des images. Chaque fois que vous voyez des mots et des images, vous devez savoir qu'ils proviennent de l'intérieur du SMH, et, oui, cela inclut ces mots-là.

Ceux qui essaient de construire des ponts depuis le SMH jusqu'à l'état du Souverain Intégral, n'ont pas d'autre choix que d'utiliser des mots, des sons, des techniques, des technologies et des images, pour donner aux êtres humains l'envie d'embrasser cette nouvelle ère de la transparence et de l'expansion. Et c'est parce que ces "ponts" s'expriment et se construisent à l'aide des outils du SMH, même lorsqu'ils s'essayent à révéler les "objets les plus lointains dans la pièce", qu'ils ne sont capables de révéler et de montrer qu'une forme et un contour général. Tout ceci fait partie du processus de transition, mais comme je l'ai toujours dit, soyez prêts à jeter par-dessus bord vos croyances -- considérez-les comme sans importance -- car ce ne sont pas là des appendices du Souverain Intégral, puisque les croyances proviennent du mental, et du mental seulement.

---

**Question 21 de Project Camelot:**

Bien que vous disiez qu'il n'y a pas d'ascension dans le sens traditionnel et habituel du terme, toutefois, vous dites dans le même temps que nous entrons dans une ère de la transparence et de l'expansion, où les forces du Système Collectif deviennent défaillantes....., et où la conscience du Souverain Intégral devient plus accessible.

Qu'est-ce qui cause ce changement dans cette ère....., où nous avons, comme vous le dites, atteint le sommet de la pyramide de la vie manifestée ? En un sens, si le SMH est un labyrinthe, ou une matrice d'illusions qui s'étend partout dans l'Univers connu et le multivers....., ce que l'on pourrait appeler aussi un Jeu, alors, et essentiellement, la réalisation de soi de notre vraie nature, en tant que Souverain Intégral ou Source Première, n'est-elle pas la fin du jeu, la sortie en dehors du jeu/matrice, et aboutissant à l'unité ?



**Réponse 21 de James :**

L'Ascension n'est pas un processus individuel, car l'individu n'est pas séparé de son essence première, et ne requiert donc pas d'intermédiaire pour se connaître de nouveau en cette essence. Essence que j'ai par ailleurs désignée tout au long de cet entretien comme étant le Souverain Intégral. Tout ce dont a réellement besoin l'individu, c'est de se dépêtrer de l'artifice du Système Mental Humain. Et pour accomplir cela, il faut appliquer et exercer la conscience évolutive qui prend naissance et se poursuit durant la Pause Quantique, ou son équivalent.

La cause derrière l'ère de la transparence et de l'expansion est à multiples facettes, mais laissez-moi parler de son but et de son objet, avant que je ne suggère sa cause, dans la mesure où tout deux sont, comme toujours, reliés. Le but de cette nouvelle ère est le transfert de la connaissance, relative au Souverain Intégral, afin que l'humanité puisse commencer à vivre -- par une expression de soi authentique -- les comportements du Souverain Intégral, ici sur Terre. En d'autres termes, les illusions et les tromperies qui ont persisté dans ce monde, ainsi que les systèmes de dissimulation, seront progressivement dissout, et à mesure que ce processus global se déploiera en parallèle avec le transfert individuel de la connaissance, la Source Première pourrait peut-être habiter les mondes dimensionnels pour la Première Fois.

Ceci a été évoqué dans divers textes spirituels comme étant "Le Paradis sur Terre". Au sein de Lyricus nous parlons de cela comme du Grand Portail, mais, bien que le sens précis puisse être différent, l'évènement général reste le même. Maintenant, pour ce qui est de sa cause, l'ère de la transparence et de l'expansion est un développement et une conséquence qui résulte : de la présence naturelle du Souverain Intégral, d'Êtres interdimensionnels bienveillants, de la transformation de la Terre/Nature en termes de temps-espace, et du portail au sein des royaumes interdimensionnels, lequel s'est ouvert il y a dix ans de cela. Prenons chacun de ces éléments un à la fois.

Le Souverain Intégral existe ici et maintenant, un Être infini caché dans ce que certains appellent le système fini du corps-mental humain, ou instrument humain. Au sein de cette présence, la Présence Quantique, il y a une connexion de niveau-quantique entre toutes les expressions de vie, et c'est par et grâce à cette connexion que la transformation -- de la totalité -- est possible. À mesure que de plus en plus d'expressions individuelles s'alignent sur la Source Première, et consacrent leur expression-de-soi comme un écoulement issu du Souverain Intégral, cette conscience et cette capacité nouvelles se transmettent à toutes vies. En d'autres termes, la Présence Quantique diffuse et transmet, et lorsqu'elle transmet, elle transforme la totalité. Assurément, il s'agit d'un processus qui s'étend à travers des éternités, mais qui atteint maintenant une masse critique, à l'intérieur de la Terre, de la Nature, et de l'humanité.

De façon analogue à ceci, il y a l'utilisation du Système de Manipulation Génétique (SMG) par d'autres entités interdimensionnelles qui, contrairement à Anu, ont une intention et un but bienveillants. Souvenez-vous, j'ai dit plus tôt dans l'interview que le SMG est un système ouvert, et ce fut pour cette raison que d'autres êtres interdimensionnels s'intéressèrent tant à l'humanité. Ces êtres que l'on nomme les Gris n'en sont qu'un exemple. À l'intérieur du multivers connu, l'instrument humain est





unique, et c'est pour cette raison que d'autres races sont tellement obsédées par ses qualités et ses capacités.

Ces races interdimensionnelles utilisent des vaisseaux spatiaux comme le moyen grâce auquel elles traversent les domaines vibratoires. En d'autres termes, il ne s'agit pas pour elles de traverser l'espace, l'espace tel que nous le concevons. C'est plutôt pour franchir et traverser les densités vibratoires qu'elles utilisent leurs vaisseaux spatiaux. Si elles restaient dans notre domaine vibratoire pendant de longues périodes, elles se manifesteraient et deviendraient perceptibles pour nos sens. Et, dès lors qu'elles se manifesteraient durant des périodes de temps prolongées, elles deviendraient incapables de retourner dans leur dimension. Cela est dû à l'action de nos champs de gravitation, et à la présence de différences subtiles entre les deux domaines d'existence.

Certains de ces êtres interdimensionnels, ceux qui se sont matérialisés, sont allés dans des bases souterraines, ou, dans d'autres cas, ont transformé leurs corps physiques, afin de se permettre d'intégrer relativement bien la société humaine. C'est la curiosité envers l'humaine condition qui est la raison principale pour laquelle les OVNIS, ainsi que l'influence et les interactions extraterrestres, existent. L'humanité a été examinée et étudiée comme aucune autre espèce, et bien qu'Anu ait été très clair en permettant aux autres races d'examiner et d'étudier, elles ne devaient cependant pas influencer. Cependant, il y avait certains êtres qui n'étaient en aucune manière redevables envers Anu, et qui opérèrent indépendamment des Anunnaki et de leurs alliés, et ici, je fais directement référence aux WingMakers.

Le SMG est connecté à la région inconsciente du Système Mental Humain. Par conséquent, si une modification est faite dans le SMG vis-à-vis d'un tout petit pourcentage d'humains, celle-ci se voit alors transférée à la famille humaine, par l'entremise de l'inconscient ou Mémoire Génétique (Genetic Mind). L'histoire qui raconte comment les WingMakers utilisèrent le SMG pour ouvrir les portails entre le domaine humain et les domaines interdimensionnels nécessiterait plus de temps que je n'en dispose dans le cadre de cet entretien, mais disons simplement que les WingMakers ont accordé certains des implants au sein du SMG, pour permettre à certains individus de la famille humaine, de re-conceptualiser, et dans certains cas, de connaître et faire l'expérience de l'âme humaine libérée des empreintes du CDEA.

La Terre/Nature est en train d'accomplir sa propre transformation, stimulée en cela par sa résonance avec de nouvelles énergies spatiales, et par son propre éveil, causé par la condition humaine. La Terre/Nature est tout à fait consciente de l'influence humaine sur ses propres domaines, et cette influence a stimulé ses défenses et ses stratégies d'existence durable. Il est peut-être difficile de comprendre que la Terre/Nature est consciente du Système Mental Humain, alors que nous demeurons nous-mêmes en grande partie ignorants de notre condition, mais ceci est véridique. La Terre/Nature réalise que l'humanité doit s'éveiller à sa véritable essence, sinon cette Terre/Nature sera destinée à vivre sous le joug, asservie par ceux qui sont eux-mêmes asservis et esclaves.

En ce qui concerne les portails qui furent ouverts entre la dimension humaine et celles des royaumes interdimensionnels, ceci arriva, pour la première fois, en 1998. Ces



portails furent des exemples révélateurs de la façon avec laquelle Anu a trompé pratiquement tous les êtres, par la création de domaines intermédiaires qui étaient des programmes, dessinés à l'intérieur d'autres programmes, dessinés à l'intérieur d'autres programmes, dans le but d'installer Anu comme le Dieu de tous.

Il y a tous ces comptes rendus déposés dans le registre historique créé par les individus voyageant dans les Cieux, et rencontrant les anges et les maîtres. Ces récits sont si nombreux, qu'en faire état semble être chose presque commune. Il n'en est rien. Avant que les portails ne soient ouverts en 1998, ceux qui voyageaient dans les Cieux interagissaient avec les royaumes du mental et/ou avec les domaines de l'astral. L'ère de la transparence et de l'expansion a commencé en 1998, et elle continuera indéfiniment dans le vaste futur qui attend l'humanité et ses alliés interdimensionnels.

---

**Question 22 de Project Camelot:**

En un sens, ce concept n'est-il rien d'autre que l'illumination, comme on l'appelle plus traditionnellement ? La prise de conscience directe de notre divinité est un concept connu dans la philosophie orientale... de même que reconnaître que nous sommes, avons été et serons toujours... Dieu ou la Source Première.

**Réponse 22 de James :**

Anu a encodé dans l'être humain le désir de rechercher « l'illumination », et simultanément, il a créé le Complexe Dieu-Esprit-Ame afin de satisfaire partiellement la recherche. Je dis "partiellement", parce que pour la plupart des gens la recherche commence dans une direction, puis en prend une autre, puis une autre et une autre encore. Au cours de sa vie, l'individu moyen a exploré des douzaines de voies religieuses, scientifiques, occultes et spirituelles, mais il poursuit ses recherches. Ceci parce que le programme, encodé dans les êtres humains et épaulé par le SMH, stimule la recherche du Dieu-Esprit-Âme à l'extérieur de l'individu, même lorsque l'enseignement représenté affirme que "le Royaume des Cieux est en soi".

Si vous étiez le créateur de l'humanité, et que vous vouliez garder secrète l'unique réponse à toutes les questions liées au Moi, rendant dépassée toute recherche de la vérité, où cacheriez-vous cet étonnant secret ? Si vous êtes quelqu'un de sage, vous le placeriez devant les yeux de tous, mais vous installeriez aussi dans votre création un insatiable désir de rechercher la vérité dans les livres, les conférences, les grands esprits, les saints, les sages, les techniques spirituelles, les chamans, les sorcières, les textes anciens, les églises, synagogues, mosquées, ashrams, sites internet et mille autres endroits. Voilà comment cacher à tous la réponse à tout, et c'est là précisément ce que fit Anu.

Le concept oriental de Prise de Conscience Directe ou Prise de Conscience du Moi ou Prise de Conscience de Dieu fait partie de l'appareillage du pont dont j'ai parlé plus haut à la question 20, mais à quelques exceptions près, elle se place encore dans la prise de conscience du Complexe Dieu-Esprit-Âme par l'intermédiaire du mental. Certains ont



entrevu l'état du Souverain Intégral, mais ils sont rares, et dans une certaine mesure, ce faible pourcentage est dû au mercantilisme grandissant des maîtres spirituels orientaux et à leur tendance à la séparation liée au classement dans la relation professeur-élève.

Ceux qui ont un accès à l'état du Souverain Intégral peuvent renouveler et répéter cette accessibilité à volonté. Ils ont accès aux royaumes interdimensionnels situés en dehors du "Système Mental Humain" (SMH) et de ses systèmes tributaires de suppression. Ils comprennent comment alimenter/nourrir/fortifier cet accès à l'état du Souverain Intégral, et, inversement, comment affamer la structure de suppression. Il ne s'agit que d'un nombre extrêmement restreint d'êtres humains.

Si vous lisez « *Cosmic Consciousness* » de Richard Maurice Bucke, il nous parle de quelques-uns de nos plus grands explorateurs spirituels de l'histoire, montrant en détail combien ils étaient emplis d'une lumière mystérieuse, non-physique, et d'un sens clair du lien avec toute vie. L'expérience de la conscience cosmique s'est révélée être, dans pratiquement tous les cas, un sentiment soudain, profond et inexplicable d'union avec l'univers, un sentiment qui a perduré pendant de nombreux jours et a affecté de manière positive le restant de leur vie. La plupart de ceux qui ont expérimenté cette conscience cosmique ont eu l'impression d'être devenus un "canal" de cette énergie par l'intermédiaire de leurs écrits, de leur art ou de l'œuvre de leur vie.

Mais ces événements ne sont pas reproductibles, l'expérimentateur ne peut se glisser à volonté dans le domaine céleste, ni avoir une connaissance claire de ce qui est réel et de ce qui est illusion. La faute n'en incombe pas à ces précurseurs de l'humanité, je veux simplement montrer qu'il s'agit d'une expérience autre, et de mon point de vue, qu'elle se déroule dans le SMH.

La Source Première n'est pas Dieu, n'est pas ce que les êtres humains entendent par Dieu. Dieu, en tant qu'entité indépendante de vous ou moi, n'existe pas -- bien qu'il y ait eu ceux (par exemple Anu) qui aient cru être eux-mêmes Dieu, en arrivant à se faire passer pour tel. La Source Première est le collectif des Souverains Intégraux partout dans le multivers, et ce qui les relie est l'Intelligence de la Source.

- \* Dieu = Source Première
- \* Esprit = Intelligence de la Source
- \* Âme = Souverain Intégral

Mais ces concepts ne sont pas interchangeables. Si des gens vous disent : "J'ai pris conscience de mon Moi réel et j'ai donc atteint l'illumination", s'agit-il de l'illumination du CDEA ? Ou bien ont-ils vécu l'état de conscience du Souverain Intégral, au-delà du SMH ? Dans ce dernier cas, vous ne les verrez pas parler de leurs livres, animer des colloques, fonder des écoles ou des ashrams, participer à des tournées de conférences, ni créer une voie spirituelle, guérir contre rémunération, tirer avantage de leur expérience, ou revendiquer des pouvoirs que les autres ne possèdent pas.



Anu voulait s'assurer que ceux qui sont en quête de religion ou de spiritualité s'empêtrèrent dans les cieux de sa création. Voilà pourquoi la recherche à l'extérieur de soi est si puissamment ancrée en nous, pourquoi nous ressentons cette séparation du corps et de l'âme, de l'âme et de Dieu, pourquoi nous nous accrochons avec tant de ténacité aux versions diluées et affaiblies de la Source Première, de l'Intelligence-Source, et du Souverain Intégral trouvées dans le Complexe Dieu-Esprit-Âme, pourquoi nos pensées et nos prières, si emplies d'espoir, s'adressent à un masque de Source Première ni égale à nous, ni une avec nous.

Le carburant de notre SMH (Système Mental Humain) est la colère, l'avidité, la déception, l'irritabilité, le reproche, la peur, le ressentiment, et toutes les autres "émotions négatives", causées en grande partie par notre manque de compréhension et de réalisation du fait que nous sommes tous un et égaux, et que la vérité est le fondement de la vie. Ceux qui se sont aventurés dans les eaux limpides du Souverain Intégral ont la responsabilité de partager la méthode (processus) qui permet d'enlever les masques et d'identifier les tromperies, en vivant dans le monde, mais sans en faire partie, et cela veut dire qu'ils ne participent pas des duperies du SMH.

Ce processus est aussi simple que la pratique de la Pause Quantique et des Six Vertus du Cœur. Une action qui doit se continuer jusqu'à votre dernier souffle. Il n'y a rien ni personne à payer pour cela. Il n'y a pas de maître ni d'enseignant. Il n'y a pas d'école ni de diplômes qualifiants pour cela. Il n'y a pas de livres à lire ni d'enseignements à écouter. C'est simple et facile. Si vous résonnez avec cette approche, vous pouvez l'essayer, et voir si vous le ressentez comme naturel. Il n'y aura personne pour vous juger si vous décidez de ne pas poursuivre jusqu'à votre dernier souffle..... si ce n'est vous-mêmes.

---

**Question 23 de Project Camelot:**

De quelle façon la conscience de soi, en tant que Souverain Intégral, est-elle si différente de la réalisation de soi obtenue grâce à la méditation et à l'éveil de la kundalini ? Et, en considérant la technique de respiration à laquelle vous faites référence dans votre exposé, n'est-elle pas identique à bien d'autres techniques, qui stimulent la montée de la kundalini, la mise en réseau des chakras, et finalement l'éveil ?

**Réponse 23 de James :**

Comme vous avez déjà pu le conjecturer à partir de mes réponses précédentes, le Souverain Intégral est l'expression re-conceptualisée de l'âme humaine pendant l'ère de transparence et d'expansion. Cette ère s'enracinera dans l'expérience du Grand Portail, lequel est la conscience de la Source Première -- des Souverains Intégraux unis et conscients -- vivant sur Terre. Il s'agit d'une ère dont nous venons juste de toucher le rivage, et les outils, les techniques, les modèles mentaux et les méthodes de l'âge précédent, eh bien, ne sont plus pertinents, un peu comme il en est du boulier à l'ère de l'ordinateur.



Oui, je suis bien conscient d'être ici très direct, mais le temps est venu d'être direct et vrai, sans attacher de trop grandes préoccupations quant aux conséquences, ni à la façon de réagir des gens. Dans cette perspective, je n'attaque pas particulièrement la spiritualité orientale, mais vous avez abordé la question de la kundalini, aussi j'y répondrai en conséquence. Mais ce que je dis s'applique également à la totalité des méthodes traditionnelles et des modèles mentaux, indépendamment de leurs racines culturelles.

La kundalini est un système complexe de manipulation de l'énergie à l'intérieur de l'instrument humain, culminant avec l'éveil de l'esprit. Il s'agit d'un système d'ascension, où un professeur qui sait comment activer la kundalini, aide l'étudiant à orchestrer chakras et systèmes d'énergie. Mais, qu'est-ce que l'énergie ? Dans les dimensions du Souverain Intégral, il n'y a pas d'énergie. Il n'y a pas de fluctuation d'énergie. Il n'y a pas d'énergie yin-yang. L'énergie est un concept de l'esprit. Aussi, ceux qui passent des heures interminables en travaillant avec l'énergie, où cela les a-t-il mené ?

L'énergie existe dans le SMH (Système Mental Humain). Elle est réelle dans le monde physique. Elle est une partie indiscutable de l'instrument humain, et pourtant, le Souverain Intégral est constant, conscient, éveillé, observateur, vivant, infini, et, aussi étrange que cela puisse paraître, il n'est pas énergie. Il n'est pas fait d'énergie. Il n'a pas besoin d'énergie. Il n'existe pas grâce à l'énergie. Avant que n'existe l'énergie, il y avait le Souverain Intégral. Avant qu'il n'y ait un Système Mental Humain, existait le Souverain Intégral.

Vous pourriez dire : "OK, mais la pratique de la kundalini (ou toute autre pratique légitime d'ascension) n'accélère-t-elle pas ma capacité à comprendre le Souverain Intégral ?" Et ma réponse serait un authentique "oui", mais seulement dans la mesure où vous aurez décidé de libérer et de relâcher ce que vous avez appris, pour établir un nouveau Premier Point qui n'inclue aucune séparation ou complexité. Une fois que vous vous êtes investi dans une formation qualifiante, que vous avez accru votre expertise, et avez œuvré pour devenir un professeur, vous êtes en danger de devenir attaché à ce qui est dépassé et hors de propos, et c'est alors que ces connaissances peuvent agir comme autant de ramifications d'une plante grimpante qui s'attachent à vous, risquant de gêner et de limiter votre souplesse et votre liberté de mouvement vers la nouvelle ère dans laquelle nous nous dirigeons, et où nous avons Notre Existence.

Que les choses soient claires : pour tous ceux qui croient qu'un maître peut prononcer et délivrer des mots spéciaux, comme dans le cas de Deeksha (dans le cadre de la kundalini), et par ces mots mêmes, les amener magnétiquement jusqu'à l'éveil, ils se bercent d'illusions. Si quelqu'un croit pouvoir atteindre l'éveil en lisant un livre, il est dans l'illusion. Si vous croyez qu'en répétant un mantra vous atteindrez l'éveil, vous êtes toujours dans l'illusion.

Je ne recherche pas le conflit ici, mais les simples faits nous permettent de dire que des milliards d'êtres humains sur cette planète se bercent d'illusions dans leurs pratiques de la spiritualité, de l'occulte, de la religion, et oui, même de la science. Ils pratiquent ce qu'ils croient les rapprocher plus près de la vérité, quand ils sont eux-mêmes la vérité. Et leurs pratiques ne font que créer des murs toujours plus épais entre leur conscience et la vérité. L'ère de la transparence et de l'expansion est entièrement dédiée à la mise à



bas des murs et des murailles. Elle n'est pas du tout occupée par l'absorption de toujours plus de connaissance et d'information.

La Pause Quantique n'est pas reliée à la kundalini, ni au système de croyance qui l'entoure. En hommage à Gertrude Stein, on pourrait dire qu'une technique de respiration, est une technique de respiration, est une technique de respiration, mais là n'est pas mon expérience. Tandis que la Pause Quantique est effectivement une technique de respiration en son cœur, c'est aussi une méthode pour quitter l'instrument humain, et faire l'expérience de l'état de conscience du Souverain Intégral. C'est parce que le souffle est l'autoroute ou le portail de l'instrument humain, lorsqu'il est conduit à partir du Premier Point approprié.

Rappelez-vous que les domaines de l'astral et du mental se trouvent à l'intérieur de l'instrument humain, aussi ne sommes-nous pas désireux d'y voyager, puisqu'ils demeurent à l'intérieur du Système Mental Humain, et sont donc illusoire et trompeurs. La Pause Quantique est une méthode ou un procédé qui permet de se dépêtrer et de quitter le Système Mental Humain, grâce à la réalisation que vos définitions du soi et vos identifications avec la culture, la famille, la religion, la spiritualité, les possessions matérielles, l'argent, et le sens de la vie, ont été programmés, et ne sont pas réellement ni vraiment celui que vous êtes.

C'est un chemin difficile à accepter pour beaucoup de gens, mais c'est ce que la Pause Quantique est destinée à accomplir. C'est le souffle, rendu possible grâce à la Nature, qui donne vie à l'instrument humain, et c'est l'instrument humain qui donne vie au Souverain Intégral à l'intérieur de la réalité physique manifestée de la Terre. Ainsi, le souffle est le lien, et la Pause Quantique permet à ce lien d'être nourri, déployé, fortifié, et stabilisé.

Il est également important de comprendre que tout ce que j'apporte dans le champ de l'examen et de la considération individuelle, devrait être traité comme un cadre général, et non pas comme une technique normalisée qui serait à suivre à la lettre et de façon rigide. Les individus ont besoin de prendre des responsabilités dans l'établissement de leurs propres techniques d'exploration, méthodes d'expansion, et comportements nouveaux de libération hors du SMH. La Pause Quantique est un modèle, pas un système spécifique. Avec le web (un analogue de la Mémoire Génétique), il existe bien des façons de partager vos réglages, vos rajouts, vos retouches, et vos techniques nouvelles, et je vous encourage en ce sens.

Un dernier commentaire à propos de l'application de la Pause Quantique : l'expérience formidable du "WOW" n'est pas le poisson que vous essayez d'attraper. Vous n'êtes pas en train d'essayer d'attirer toutes choses à vous. Vous n'êtes pas en train d'essayer d'apprendre de nouvelles informations, ou d'accroître votre savoir. Vous n'êtes pas en train d'essayer de mouvoir l'énergie dans votre corps. Vous n'êtes pas en train d'essayer de quitter votre corps. Et vous n'êtes pas en train d'essayer de communier avec votre soi supérieur ou avec Dieu. Votre objectif, en appliquant la Pause Quantique, est d'abattre les murs qui vous séparent de cet état de conscience qui est vous, et qui sera vous toujours, et a toujours été vous.



La Pause Quantique est conçue pour vous mettre en alignement avec la transparence et l'expansion de cette ère dont nous sommes tous partie prenante.

---

**Question 24 de Project Camelot:**

Vous dites que l'illumination du passé, incarnée dans des expériences de Samadhi, et chez de grands maîtres tels que le Christ, le Bouddha et d'autres, ne les a en fait pas amené à un vrai contact avec leur vraie nature, en dehors du SMH, et qu'en conséquence, ils ne se sont pas échappés de la prison du SMH, et ils n'ont pas fait l'expérience de cet état de connaissance directe de leur véritable nature, égale à dieu ou à la Source Première.....

Aussi, quel fut le membre de la famille humaine qui atteignit effectivement cette réalisation ?

**Réponse 24 de James :**

Les maîtres spirituels qui sont devenus les guides symboliques des institutions religieuses comme le Christianisme et le Bouddhisme, pour en citer deux, font partie des précurseurs de l'humanité. Ils furent les explorateurs et activistes spirituels de leur époque et de leur culture, et furent, et sont, profondément engagés dans la vie spirituelle, infusant l'humanité de leur sagesse âprement gagnée. À leur époque, ils parvinrent jusqu'aux murs extérieurs de la prison (le Système Mental Humain), en se frayant un passage au travers de beaucoup des fortifications et distractions antécédentes qui enfermaient leurs semblables.

Ils avaient la conviction de leur destinée, leur plan, et furent les modèles de leur temps. Leurs motivations étaient pures, et ils apportèrent une perspective nouvelle à la condition humaine, ce qui permit une accélération dans la direction du Souverain Intégral. Mais la distance entre les êtres humains, à l'époque de Jésus et du Bouddha, et l'expérience du Souverain Intégral, était insurmontable. L'instrument humain n'était pas préparé pour cette interaction et cette expérience. Toutefois, la direction pouvait être établie, une première piste pouvait être tracée, et une carte sommaire fut déployée pour les explorateurs spirituels des générations suivantes.

Rappelez-vous, nous sommes tous des facettes de l'expérience humaine, et nous revenons, vie après vie, renouvelant notre endoctrinement par le Système Mental Humain, mais simultanément, un ou plusieurs de notre espèce, pénètrent dans une région plus profonde de notre prison collective, et en reviennent pour écrire ou en parler. Leurs observations et leurs expériences deviennent une partie de notre Mémoire Génétique ou inconscient, et celles-ci peuvent avoir une signification profonde pour notre espèce toute entière, car la famille humaine -- chacun d'entre nous -- a accès à ce champ de conscience.

Mais les pas que nous faisons en direction du Souverain Intégral, sont petits, parfois imperceptibles dans le cadre d'une seule vie. Les époques dans lesquelles nous vivons déterminent nos expressions, nos définitions, et nos croyances. Nous sommes toujours dans le processus de l'évolution à venir, celle qui est déterminée par la Mémoire



Génétique, par l'élément Terre/Nature, et par les êtres interdimensionnels qui interagissent avec l'humanité. Derrière tout cela se tient la Source Première, qui attire magistralement l'humanité à elle, un individu à la fois.

Dans ce contexte, j'espère qu'il est clair que Jésus, ou le Bouddha, ou Lao Tseu, ou Mahomet, ou Saint Germain, ou tout autre maître d'une époque donnée, se tenaient sur la frontière spirituelle, profondément dans le territoire de l'Esprit Supérieur, lequel est en lui-même tellement vaste qu'en comparaison l'univers physique semble aussi gros qu'un grain de sable. L'entrée dans les royaumes de la non polarité était loin d'être aussi facile qu'à notre époque. Il n'y avait pas de ponts à traverser, pas de portails ouverts et en exploitation. C'était littéralement un désert, sans pistes ni chemins.

Aussi, ces explorateurs spirituels, aussi grands qu'ils furent, aussi lointains que furent leurs voyages au sein des royaumes des Cieux, ne furent que quelques-uns à toucher la véritable et authentique essence de notre nature supérieure -- au cours d'une vie pour laquelle ils furent identifiés comme incarnant une religion ou un chemin spirituel. Le parallèle avec ceci existe dans la science aussi. Voyez Newton, le plus grand explorateur scientifique de son époque, et pourtant aujourd'hui, nous savons que son modèle était profondément défectueux. Était-il victime d'illusions ? Non pas. Il travaillait à son époque au plus haut niveau possible offert par la Mémoire Génétique. Même maintenant, à notre époque, les contributions d'Einstein sont remises en question par les physiciens et les cosmologistes du 21<sup>o</sup> siècle.

De même que la science redéfinit constamment l'Univers, les explorateurs spirituels redéfinissent constamment le Complexe Dieu-Esprit-Âme. Les niveaux de connaissance sont quasiment infinis dans les deux cas, et comportent, en leur cœur, des équivalences mathématiques situées à une octave que l'humanité doit encore imaginer, sans même parler de les découvrir. Aussi, toutes propositions qu'il m'est donné de percevoir dans les accomplissements et les contributions des explorateurs spirituels ou scientifiques de l'humanité, et qui apparaissent comme incomplètes et/ou entachées d'erreurs, ne sont que le résultat d'une incompréhension et d'une méconnaissance du contexte plus large du temps et de la profondeur/épaisseur de "l'oignon" que nous "pelons" collectivement -- dans les dimensions spirituelles et scientifiques.

---

**Question 25 de Project Camelot:**

Et en quoi cette réalisation est-elle différente de celle atteinte par le Bouddha, Jésus ou d'autres "maîtres", habituellement reconnus comme tels au sein de la famille humaine ? N'est-ce pas la même chose de dire que l'un est un Souverain Intégral et donc Source Première, ou de manière identique que l'autre est Dieu, éveillé et "un" ?

**Réponse 25 de James :**

Dans la mesure où j'ai déjà répondu à cette question selon une géométrie plus traditionnelle, lors des précédentes réponses, j'adopterai cette fois-ci un angle nouveau pour traiter votre question.





Dans le calme, l'absence de but, et le vide qui est vous, tout existe. Et pourtant, n'est-ce pas là précisément ce que les êtres humains craignent le plus ? Dans le centre absolu de celui que vous êtes, où se trouve le vide, n'êtes-vous pas effrayé ? Sans doute serait-il juste et approprié de dire que ceci est à l'origine de la peur elle-même. Une ironie diriez-vous, que le Souverain Intégral, celui-là même qui vous définit le plus clairement, est craint et redouté par vous. Pourquoi est-ce ainsi ? Pourquoi auriez-vous peur du vide et de la vacuité qui est vous ? Pourquoi refuseriez-vous de regarder au travers du portail de votre instrument humain, et de percevoir sans l'assistance du mental ?

C'est précisément la raison pour laquelle les êtres humains sont dépendants de la propagande spirituelle. Ils craignent le point immobile dans lequel ils existent, car ils ont été programmés par leur SMH, et l'ont accepté comme la vérité : pour eux le vide, ce n'est rien d'autre que la mort et la non-existence. Aussi cherchent-ils le beau, l'harmonieux, les points de vue spirituels des mondes supérieurs, les descriptions de paix et d'amour, les présences angéliques, l'expérience de l'unité et de la beauté, mais ils ne veulent pas emprunter le passage du vide vers l'ailleurs, parce que le vide, c'est la mort et la non-existence du mental. Et le mental est ce qu'ils en sont venus à croire comme étant eux-mêmes.

Je ne suggère pas que Jésus ou le Bouddha n'avaient pas cette réalisation. Ils l'avaient certainement. En un sens, chacun de nous possède cette réalisation au travers de la Mémoire Génétique, mais très peu nombreux sont ceux qui, ayant parcouru cette planète sous une forme humaine, ont accompli et remporté cette vue et réalisation basées sur l'expérience, et pas simplement à partir d'abstractions verbales ou symboliques puisées dans la Mémoire Génétique. Jésus s'est manifesté sur Terre, pour enseigner aux humains de son époque, que la mort n'était pas réelle. Que Dieu n'était pas en-dehors, mais à l'intérieur de l'individu -- chaque individu étant égal et au même niveau; que la race humaine était victime et esclave de la Grille de Pouvoir de l'Argent, et tant que l'humanité ne se lèverait pas pour exprimer et manifester sa nature spirituelle elle demeurerait une poupée entre les mains des puissants. Et ainsi en fut-il.

À l'origine, la réalisation/vision du Souverain Intégral est un reflet de l'ère dans laquelle nous vivons. En tant qu'Êtres Originels, les Souverains créèrent un mental/esprit, un réceptacle dans lequel pourrait advenir la séparation, et à partir de cet instant, l'individualité était née. Durant des milliards et des milliards d'années, les Souverains du Mental créèrent l'univers tel que nous le connaissons. Ils créèrent les dimensions du mental supérieur, et cette création mentale manifesta progressivement et graduellement les créations d'un mental inférieur. Et c'est au sein du champ vibratoire du mental inférieur que les Souverains commencèrent de perdre leur mémoire, celle de leur existence en tant qu'Êtres Originels ou Premiers.

Ils regardèrent les mondes de la création et s'étonnèrent, émerveillés : "Qui créa cet univers ? Qui était derrière ce monde magnifique et magique ?". Et ainsi il n'arriva jamais aux Souverains de réaliser que c'étaient eux qui avaient créé l'univers, et que leur image et réflexion était la Nature elle-même. Et c'est ainsi que les Souverains commencèrent à créer un Dieu -- ou le concept d'un Être Suprême -- comme celui qui se tient derrière la création. Dieu était le créateur de toutes choses dans la Nature, partout



dans le multivers, et les Souverains virent leur pouvoir diminuer, et leur sens de leurs responsabilités envers la Nature réduit d'autant.

Ainsi naquit ce concept de Dieu, séparé de nous. À mesure que les Souverains se divisèrent en races d'êtres interdimensionnels, ils développèrent une diversité quasi-infinie de créations, dont seulement la fraction la plus infime est connue de l'humanité par le biais de symboles et de fragments d'histoires; et pour la plupart d'entre eux, à supposé qu'ils soient seulement toujours vivaces, ils ne sont plus des objets de croyance, depuis que le mental rationnel a vidé ces histoires de leur substance, pour la jeter dans la poubelle de la mythologie. Puis, les ancêtres d'Anu sont apparus, et avec eux, la création de l'instrument humain commença. Bien qu'il fut rudimentaire, lorsqu'on le compare aux humains de l'âge moderne, l'instrument humain de cette époque n'en était pas moins brillamment conçu.

Lorsque Anu commença à créer l'évolution suivante de l'instrument humain, il réalisa combien les Souverains étaient oublieux de leurs origines, et avaient confié la création à un Être Suprême. Les Souverains qui étaient devenus les êtres interdimensionnels appelés les Atlantéens, étaient les choix parfaits pour faire fonctionner les instruments humains qu'Anu était en train de créer, car les Atlantéens, en dépit de leur prouesse spirituelle, n'avaient pas expérience de la tromperie. Et j'ajouterai que ceci est un point qui mérite d'être souligné : ceux qui sont centrés sur la spiritualité, sont souvent ceux qui sont le plus facilement manipulables, en raison de leur confiance innée.

Les Atlantéens, par la ruse d'Anu, furent convaincus d'habiter l'instrument humain, et les Souverains devinrent humains. Toutefois, tous les Atlantéens ne furent pas pour autant capturés et soumis au processus d'asservissement humain. Il y en eut qui prédirent la naissance du projet humain exécuté par Anu, et ils s'enfuirent à l'intérieur d'une "poche" dimensionnelle sur Terre, profondément au sein de ce qui est maintenant appelé l'Océan Atlantique.

Ce sont ces Atlantéens qui furent appelés, selon la terminologie mythique, les Elohim ou les Êtres de Lumière, ceux-là mêmes que nous appelons de nos jours les WingMakers. Ces êtres ont surveillé la famille humaine depuis ses premiers pas sur une planète dense appelée la Terre, il y a de cela des millions d'années. Ils ont été la ressource bienveillante de l'humanité, parce qu'ils sont humains en tous points, si ce n'est qu'ils n'ont pas les programmes et les systèmes SMH, ni l'instrument humain, lequel distrait et détourne les Souverains (au sein de l'instrument humain) de la réalisation de leur existence et présence propres.

Et comment les Souverains sont-ils présents ? Dans chaque respiration qui apporte la vie à l'instrument humain. C'est dans le souffle que demeure la présence Souveraine. Il y a un dicton Lyricus qui dit que "Si vous n'êtes pas dans votre souffle, vous êtes dans votre mental". Il est bien entendu qu'il s'agit là d'un concept abstrait pour le Système Mental Humain, mais les Souverains vivent à l'intersection de la vie et de la Nature, qui est le souffle.

Les WingMakers ne sont pas les guides, les anges, les maîtres ascensionnés, ou les dieux qui existent à l'intérieur des dimensions du Système Mental Humain. Ils vivent au



sein des champs interdimensionnels du mental supérieur, et ainsi que de sages aînés vis-à-vis de la famille humaine, ils apportent les paradigmes du Souverain Intégral et du Grand Portail. Ils se concentrent exclusivement sur ces deux paradigmes, car, c'est d'eux que provient le Premier Point qui permet à l'individu de dissoudre les programmes qui masquent et cachent l'un, l'égal et le vrai, de lui-même.

Les WingMakers inventèrent le terme Souverain Intégral pour encoder ce que signifie ce qui existe au sein des allées du souffle, et qui est bien davantage qu'un corps physique composé d'un circuit de sensations et de pensées. Les plus grands parmi les explorateurs de l'esprit réalisèrent cela, et comprirent que l'âme humaine serait redéfinie à chaque époque, et tandis qu'elle semblerait changer, elle serait toujours la conscience continuelle de l'infini comme du fini, et du réel comme de l'irréel.

On peut lire cette interview et s'en éloigner, avec cette sensation qu'une aura existentielle a été placée autour de soi. Que nos concepts de Dieu, de l'Esprit, de l'Âme, et de toutes choses qui y sont reliées, lesquelles nous ont été enseignées et présentées comme de justes croyances, sont remis en question. Même ceux qui ont suivi les matériaux WingMakers avec constance et dédicace, trouveront que j'ai quelque peu changé l'équilibre et la base de ces données, dans le cours de cette révélation.

Si vous vous êtes déjà aventurés dans une contrée exotique, de celle qui ne ressemble pas du tout à la vôtre, vous êtes bien conscient que lorsque vous êtes dans l'avion, survolant votre destination, vous n'avez pas encore vraiment fait l'expérience de cette culture, et ce, indépendamment de la somme d'études que vous avez pu y consacrer auparavant. Quand vous arrivez à votre hôtel, vous demeurez en dehors de cette culture, bien que vous puissiez observer des différences dans les plantes et les animaux, l'architecture et les bâtiments, de même qu'en ce qui concerne les gens dans les rues, mais là encore, vous vous tenez en dehors de cette culture, comme un observateur, et non comme un participant.

Et c'est seulement lorsque vous apprenez la langue du pays, lorsque vous rencontrez les gens dans leurs lieux de résidence -- maisons, boutiques, cafés, arènes sportives, écoles, églises -- que vous commencez réellement à comprendre la culture. C'est analogue au pont entre le CDEA (Complexe Dieu Esprit Âme) et le Souverain Intégral. Il n'est rien de plus exotique, ou en dehors de l'ordinaire, que le langage et les demeures du Souverain Intégral, et plus vous voyagerez loin dans ce pays, plus étrange encore il vous semblera.

Si j'avais révélé en 1998 tout ce qui est là, ou même aujourd'hui, dix ans plus tard, le pont n'aurait fait passer qu'une poignée de personnes. Cela aurait semblé un pont bancal et dangereux à franchir, et nombreux parmi ceux qui auraient été tentés et curieux, se seraient détournés de ce passage, le jugeant simplement trop étrange. Aussi, le pont fut-il construit pour aller à la rencontre de certaines personnes, là où elles vivaient, et selon leurs croyances. Ceux qui entrèrent en résonance avec les mots clés et les définitions, ou avec un élément de poésie, de musique, ou de peinture, trouvèrent une texture, ou une structure qui leur donna un sentiment de connexion, éveilla leur curiosité, et ce fut suffisant pour les amener jusque sur le pont.

## Interview de James pour le Projet Camelot



Pour utiliser ma métaphore précédente, ils atterrissent maintenant à "l'aéroport". Ils voient le pays exotique du Souverain Intégral depuis leur siège dans l'avion, regardant au travers d'une petite fenêtre de verre, jusque dans un vaste et nouveau monde. Souvenez-vous, le Premier Point, alors que vous sortez de l'avion, c'est votre souffle, votre cœur, et les vertus de sa sagesse, puisqu'il ne s'agit pas ici d'une destination où le langage serait plus que la respiration et l'expression vertueuse de soi. C'est aussi simple que cela.

Je sais bien que certains de ceux qui liront cet entretien, verront une centaine de questions nouvelles voltiger autour d'eux, dont seulement deux ou trois interrogations auront quelque importance à ce moment-là; mais le désir pour toujours plus d'information et de connaissance, est une dépendance puissante créée par le SMH. Je vous conseillerais plutôt de ne plus placer votre attention dans l'acquisition de l'information et de la connaissance, mais de l'exercer dans l'application des vertus du cœur, pour vous-mêmes et pour tous les êtres dans votre multivers local, puis de simplement être à l'écoute de votre souffle, et à chaque fois que vous placez votre attention dans le souffle, penchez-vous d'un peu plus près vers l'Être qui est à l'intérieur de vous, là même où se trouve le point le plus central de votre existence. Sentez que cette liaison se renforce, et ayez la conviction que chacun des murs qui ont été installés entre vous, ou seront placés entre vous, ne pourront qu'être démolis.

Si votre objectif est là, vous aurez accès à toutes choses, y compris le langage du Souverain Intégral, et comment réveiller de nouveau sa culture en vous, et vivre parmi ses lieux d'habitation.

C'est le temps de la transparence et de l'expansion.

Nunti-Sunya.

De mon cœur au vôtre,

**James**

- [Cliquez ici](#) ***pour une introduction par Kerry Lynn Cassidy (en anglais)***
- [Cliquez ici](#) ***pour télécharger en PDF l'interview écrite de James (en anglais)***
- *To Pour voir une image-symbole du Souverain Intégral, aller à :* [SovereignIntegral.org](http://SovereignIntegral.org).



[Cliquez ici](#) ***pour la traduction en espagnol de l'interview écrite***



[Cliquez ici](#) ***pour la traduction en allemand de l'interview écrite***

---

## Interview de James pour le Projet Camelot



### *Copyright Information:*

#### *You are free:*

- *to Share — to copy, distribute and transmit the work*
- *to Remix — to adapt the work*

#### *Under the following conditions:*

- *You must attribute the work as: © 2008 WingMakers.com, Lyricus.org, and EventTemples.org*
- *For any reuse or distribution, you must make clear to others the license terms of this work.*
- *Any of the above conditions can be waived if you get permission from the copyright holder.*
- *Nothing in this license impairs or restricts the author's moral rights.*